



T.C. DİKMEN ORTAOKULU MÜDÜRLÜĞÜ

2024- 2028

STRATEJİK PLANI



T.C. DİKMEN ORTAOKULU MÜDÜRLÜĞÜ

2024- 2028

STRATEJİK PLANI

Okul Bilgileri

İli: MARDİN	İlçesi: KIZILTEPE
Adres:	Dikmen Mah. Dikmen İlköğretim Okulu Cad. 3A
Telefon Numarası:	0482 377 14 02
Faks Numarası:	Yok
e- Posta Adresi:	722221@meb.12.tr
Coğrafi Konum (link) & Karekod	http://meb.ai/Uu2lrBm 
Web sayfası adresi:	http://kiziltepedikmenortaokulu.meb.k12.tr
Kurum Kodu:	722221
Öğretim Şekli:	TEKLİ EĞİTİM

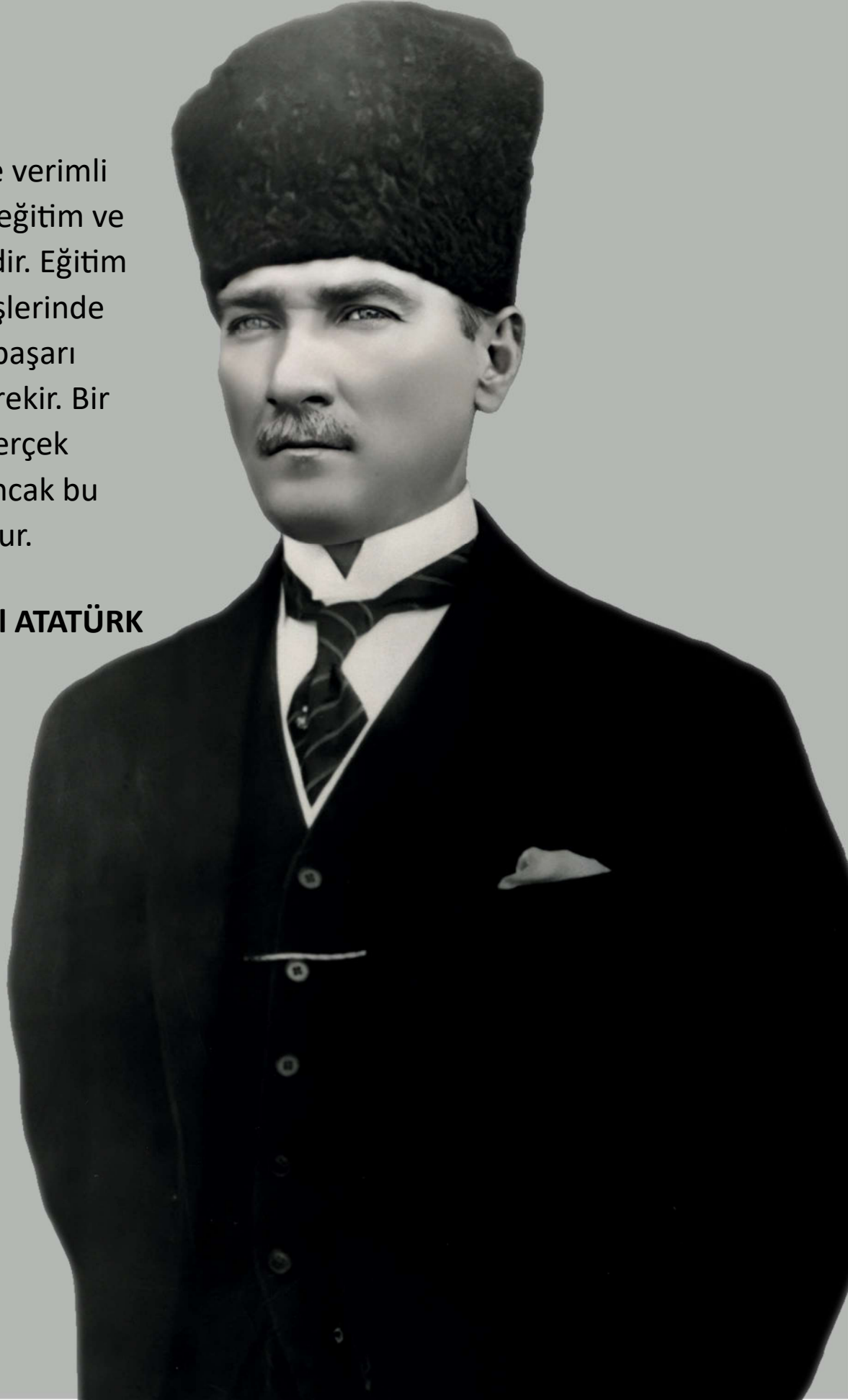


Dikmen Ortaokulu Müdürlüğü

Plan; 5018 sayılı Kamu Mali Yönetimi ve Kontrol Kanunu'nun 9'uncu ve 41'inci maddelerine dayanılarak yürürlüğe konulan "Kamu İdarelerince Hazırlanacak Stratejik Planlar ve Performans Programları ile Faaliyet Raporlarına İlişkin Usul ve Esaslar Hakkında Yönetmelik" hükümlerine göre Dikmen Ortaokulu Müdürlüğüne hazırlanmıştır.

En önemli ve verimli görevlerimiz, eğitim ve öğretim işleridir. Eğitim ve öğretim işlerinde kesinlikle başarı sağlamak gerekir. Bir milletin gerçek kurtuluşu ancak bu yolla olur.

Mustafa Kemal ATATÜRK



SUNUŐ



Okulumuz misyon, vizyon, deęerleri ve stratejik planı ile daha iyi bir eğitim seviyesine ulaşması düşüncesiyle sürekli yenilenmeyi ve eğitimde kalite kültürünü kendisine ilke edinmeyi amaçlamaktadır. Dikmen Ortaokulu olarak en büyük amacımız yalnızca bir üst öğrenime öğrenciler yetiştirmek değil, deęişen dünya konjonktüründe çağı yakalayan ve aynı zamanda geçmişle olan köklerini, deęerlerini kaybetmeyen, girdikleri her türlü ortamda çevresindekilere ışık tutan, hayata hazır, hayatı aydınlatan, bizleri daha da ileriye götürecek özgür bireyler yetiştirmektir. Amaçlarımızı, temel ilke ve politikalarımızı, hedef ve önceliklerimizi, performans göstergelerimizi, bunlara ulaşmak için izlenecek yöntemler ile kaynak dağılımlarımızı içeren ve okulumuzda; kaynakların rasyonel ve verimli kullanımı, geleceğin sistematik ve disiplinli planlanması ve uygulanması, paydaşlar arası işbirliğinin geliştirilmesi, zaman ve kaynak israfının önlenmesi, rekabetçi yapılanmanın kazanılması ve sonuçta eğitim kültürünün sağlanması ve başarının artması gibi yararlar sağlaması beklenen 2024-2028 dönemi stratejik planımızın, okulumuzun hedeflerine ulaşmasında iyi bir rehber olması dileğiyle, planlama sürecinde gerekli katkı ve desteęi sağlayan tüm çalışanlarımıza, paydaşlarımıza en içten teşekkürlerimi sunarım.

İsmail BOZDAĞ
Okul Müdürü

İÇİNDEKİLER

SUNUŞ.....	5
İÇİNDEKİLER.....	6
TABLO VE ŞEKİLLER	7
I. BÖLÜM.....	8
STRATEJİK PLAN HAZIRLIK SÜRECİ	9
II. BÖLÜM.....	12
DURUM ANALİZİ.....	13
KURUMSAL TARİHÇE	14
2019-2023 STRATEJİK PLANIN DEĞERLENDİRİLMESİ	15
MEVZUAT ANALİZİ.....	16
ÜST POLİTİKA BELGELERİ ANALİZİ.....	17
FAALİYET ALANLARI İLE ÜRÜN VE HİZMETLERİN BELİRLENMESİ	18
PAYDAŞ ANALİZİ.....	20
KURULUŞ İÇİ ANALİZ	25
İnsan Kaynakları	26
Teknolojik Kaynaklar	28
Mali Kaynaklar	29
KURUM KÜLTÜRÜ	30
PESTLE ANALİZ	31
GZFT ANALİZİ.....	32
TESPİTLER VE İHTİYAÇLARIN BELİRLENMESİ	33
III. BÖLÜM.....	34
GELECEĞE BAKIŞ	35
MİSYON, VİZYON VE TEMEL DEĞERLER.....	35
Misyonumuz	35
Vizyonumuz	35
Temel Değerlerimiz	35
AMAÇ VE HEDEFLERE İLİŞKİN MİMARİ	36
Performans Göstergeleri.....	37
IV. BÖLÜM.....	42
MALİYETLENDİRME	43
V. BÖLÜM.....	44
İZLEME VE DEĞERLENDİRME	45
VI. BÖLÜM.....	46
EKLER.....	47
Ek1: İzleme ve Değerlendirme Şablonu.....	47
Ek-2 Paydaş Anketleri	48

TABLO VE ŞEKİLLER

Tablo 1 Strateji Geliştirme Kurulu	11
Tablo 2 Stratejik Planlama Ekibi	11
Tablo 3 Mevzuat Analizi	16
Tablo 4 Üst Politika Belgeleri Analizi	17
Tablo 5 Faaliyet Alanı-Ürün/Hizmet Listesi	18
Tablo 6 Paydaşların Önceliklendirilmesi	20
Tablo 7 Yararlanıcı Ürün/Hizmet Matrisi	21
Tablo 8 Öğrenci anketi sonuçları	22
Tablo 9 Veli anketi sonuçları	23
Tablo 10 Öğretmen anketi sonuçları	24
Tablo 11 Teşkilat Yapısı	25
Tablo 12 Teşkilat Şeması	25
Tablo 13 Personel Durumu	26
Tablo 14 Branş Bazında Öğretmen Norm, Mevcut, İhtiyaç Sayıları	26
Tablo 15 Öğrencilere Ait Özellikler	26
Tablo 16 Öğretmenlerin Lisans Sonrası Eğitim Düzeyi	27
Tablo 17 Personellerin Katıldığı Hizmet İçi Eğitim Programları	27
Tablo 18 Okul Rehberlik Hizmetleri	27
Tablo 19 Teknolojik Araç-Gereç Durumu	28
Tablo 20 Fiziki Mekân Durumu	28
Tablo 21 Kaynak Tablosu	29
Tablo 22 Gelir-Gider Tablosu	29
Tablo 23 PESTLE Analiz Tablosu	31
Tablo 24 Okulun GZFT Listesi	32
Tablo 25 Tespit ve İhtiyaçları Belirlenmesi	33
Tablo 26 Stratejik Amaçlar, Hedefler	36
Tablo 27 Amaç, Hedef, Gösterge ve Stratejilere İlişkin Kartlar	37
Tablo 28 Tahmini Maliyet Tablosu	43
Şekil 1 Stratejik Plan Hazırlık Aşamaları	9
Şekil 2 Stratejik Plan Hazırlık Sürei	10
Şekil 3 Durumu Analiz Şekli	13
Şekil 4 İzleme ve Değerlendirme Süreci	45



2024-2028 STRATEJİK PLANI

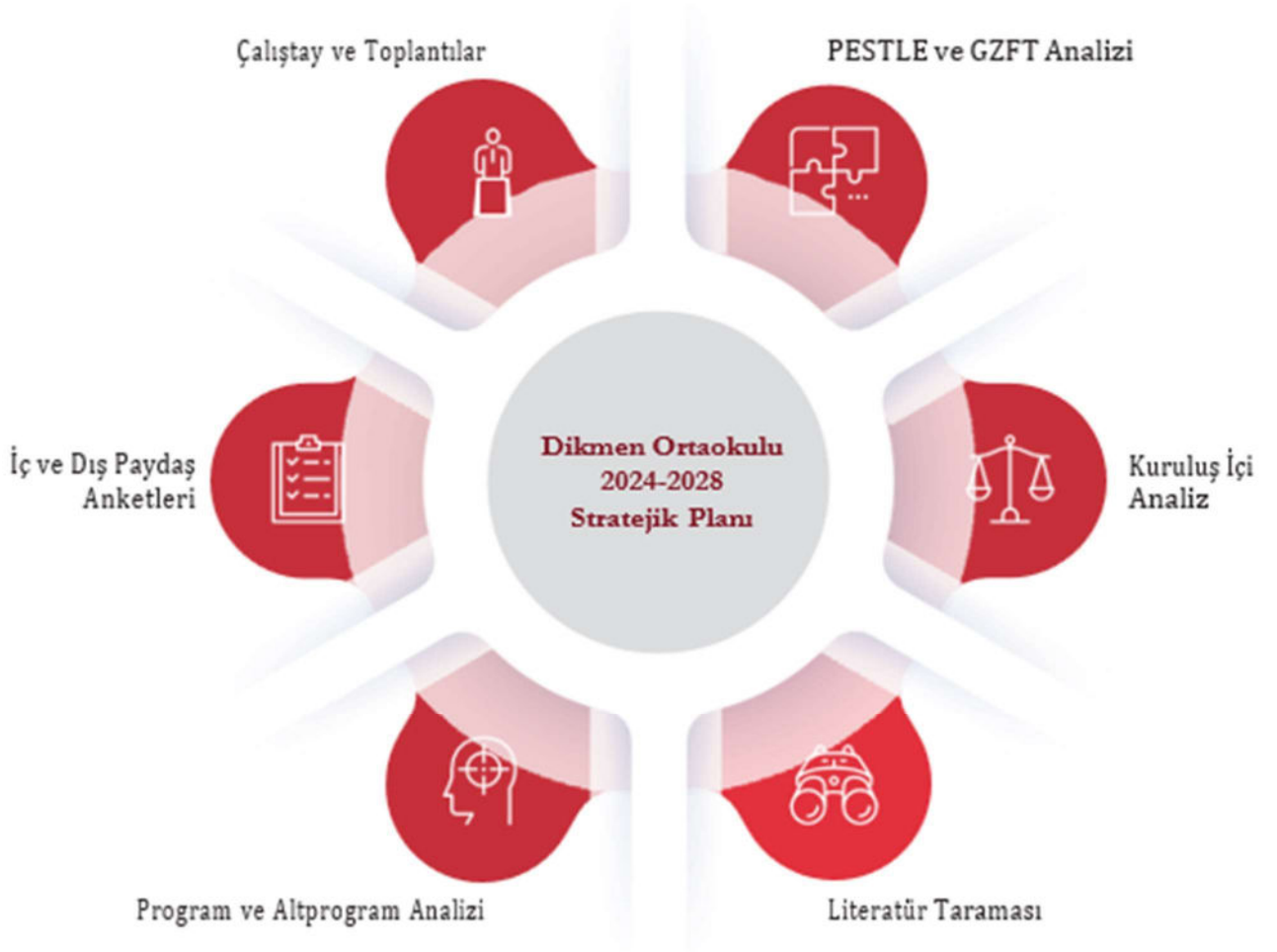
I. BÖLÜM

STRATEJİK PLAN HAZIRLIK SÜRECİ

STRATEJİK PLAN HAZIRLIK SÜRECİ

Kamu Malî Yönetimi ve Kontrol Kanunu'nun "Stratejik planlama ve performans esaslı program bütçe" başlıklı 9. maddesi gereğince kamu idareleri; kalkınma planları, Cumhurbaşkanlığı tarafından belirlenen politikalar, programlar, ilgili mevzuat ve benimsedikleri temel ilkeler çerçevesinde geleceğe ilişkin misyon ve vizyonlarını oluşturmak, stratejik amaçlar ve ölçülebilir hedefler saptamak, performanslarını önceden belirlenmiş olan göstergeler doğrultusunda ölçmek ve bu sürecin izleme ve değerlendirmesini yapmak amacıyla katılımcı yöntemlerle stratejik plan hazırlamaktadır.

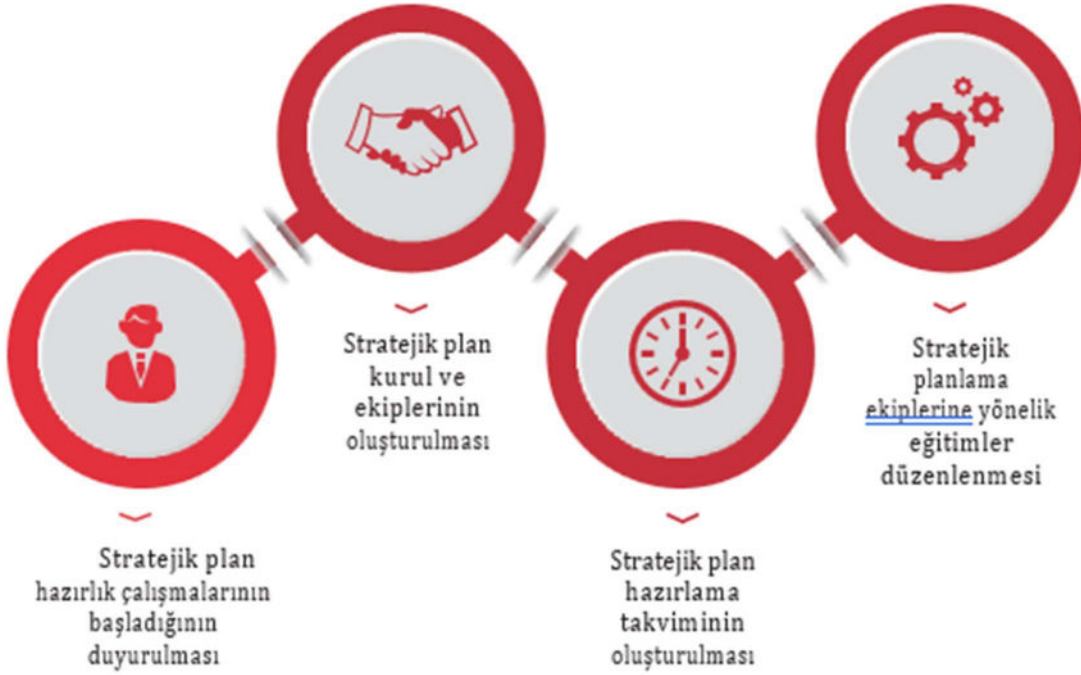
Şekil 1 Stratejik Plan Hazırlık Aşamaları



Başarılı bir stratejik planlamanın önemli adımları arasında plan hazırlık çalışmalarının belli bir sistematik yapı içerisinde yürütülmesi ve hazırlık sürecinde katılımcılığın yüksek düzeyde olması ile ekip çalışmasının sağlıklı bir şekilde gerçekleşmesi yer almaktadır. Hazırlık dönemindeki çalışmalar Strateji Geliştirme Başkanlığınca yayımlanan Millî Eğitim Bakanlığı 2024-2028 Stratejik Plan Hazırlık Programı'nda detaylı olarak ele alınmıştır.

Bu program özetle aşağıdaki konuları içermektedir:

Şekil 2 Stratejik Plan Hazırlık Süreci



2024-2028 dönemi stratejik plan hazırlanma süreci Strateji Geliştirme Kurulu ve Stratejik Plan Ekibi'nin oluşturulması ile başlamıştır. Dikmen Ortaokulu 2024-2028 yıllarını kapsayacak üçüncü stratejik planı hazırlık çalışmaları 2022/21 Sayılı Genelgeye uygun olarak başlatılmış ve yürütülmüştür. Strateji Geliştirme Kurulu, Stratejik Planlamaya İlişkin Usul ve Esaslar Hakkındaki Yönetmelik doğrultusunda kurulmuştur. Bu çerçevede Kurulumuz; Okul Müdürü başkanlığında, Müdür Yardımcısı, bir öğretmen, Okul Aile Birliği Başkanı ve bir Yönetim Kurulu Üyesinden oluşturularak kurulmuştur. Strateji Geliştirme Kurulu stratejik planlama çalışmalarının her aşamamızda destekleri ile Stratejik Planlama Ekibi çalışmalarına pozitif katkı sunmuştur. Stratejik Plan Ekibi kurulurken daha önce bu konuda tecrübesi olan öğretmenlerden oluşturulmasına özen gösterilmiştir. İş bölümü yapılmış, kurul üyelerinin katkısı yoğun şekilde sağlanmıştır. Ekip tarafından oluşturulan çalışma takvimi kapsamında ilk aşamada durum analizi çalışmaları yapılmış ve durum analizi aşamasında, paydaşlarımızın plan sürecine aktif katılımını sağlamak üzere paydaş anketi, toplantı ve görüşmeler yapılmıştır. Durum analizinin ardından geleceğe yönelim bölümüne geçilerek okulumuzun amaç, hedef, gösterge ve stratejileri belirlenmiştir. Dış paydaş katkılarını sağlamak amaçlı Muhtarlık, Belediye ve çeşitli STK'lardan da bilgi alışverişi yapılarak okulumuzun dışarıdan nasıl görüldüğü ile ilgili bilgi edinilmiştir.

Hazırlık Programı'nın yayımlanmasının ardından Strateji Geliştirme Kurulu ve Stratejik Planlama Ekibi oluşturulmuştur.

Strateji Geliştirme Kurulu:

Okul müdürünün başkanlığında, bir okul müdür yardımcısı, bir öğretmen ve okul/aile birliği başkanı ile bir yönetim kurulu üyesi olmak üzere 5 kişiden oluşan üst kurul kurulur.

Stratejik Planlama Ekibi:

Okul müdürü tarafından görevlendirilen ve üst kurul üyesi olmayan müdür yardımcısı başkanlığında, belirlenen öğretmenler ve gönüllü velilerden oluşur.

Tablo 1 Strateji Geliştirme Kurulu

Adı Soyadı	Ünvanı
İsmail BOZDAĞ	Okul Müdürü
Yılmaz EROL	Müdür Yardımcısı
Cidem BİNGÜL	Sosyal Bilgiler Öğretmeni
Mehmet Sait Kaymaz	V.H.K.İ. Memur

Tablo 2 Stratejik Planlama Ekibi

Adı Soyadı	Ünvanı
Yılmaz EROL	Müdür Yardımcısı
Kadir ILGIN	Bilişim Teknolojileri Öğretmeni
Mehmet Şirin AKMAN	Türkçe Öğretmeni
Şehriban AYDIN	İngilizce Öğretmeni
Ahmet DEMİR	Sosyal Bilgiler Öğretmeni
Selahattin KARAASLAN	Okul Aile Birliği Başkanı
Serdar ERTAŞ	Veli



2024-2028 STRATEJİK PLANI

II. BÖLÜM

DURUM ANALİZİ

DURUM ANALİZİ

Katılımcı ve esnek bir planlama yaklaşımı olan stratejik planlama; kurumların mevcut durum, misyon ve temel ilkelerinden hareketle geleceğe dair oluşturulan vizyona uygun hedefler saptayarak başarılarını izleme ve değerlendirme sürecidir. Bu işleyiş, “Kamu İdareleri İçin Stratejik Planlama Kılavuzu (Sürüm 3.1, 2021)” temel alınarak hazırlık süreci, durum analizi, geleceğe bakış, amaç, hedef ve performans göstergesi ile stratejilerin belirlenmesi, izleme ve değerlendirme süreçlerinden oluşmaktadır.

Dikmen Ortaokulunun geleceğe yönelik amaç, hedef ve stratejiler geliştirebilmesi ve karar alma süreçlerine rehberlik edebilmesi için mevcut durumda hangi kaynaklara sahip olduğu, geçmiş dönemlerdeki başarıları, hangi alanlarda hedeflerine ulaşmış ulaşmadığı; ulaşamadı ise bunların nedenleri, hangi yönlerinin gelişmeye açık olduğu, kontrolü dışındaki olumlu ya da olumsuz gelişmelerin neler olduğunun değerlendirildiği durum analizi bölümünde;

Şekil 3 Durumu Analiz Şekli



sonuçlarına yer verilmiştir.

KURUMSAL TARİHÇE

Okulumuz Mardin Kızıltepe İlçesi Dikmen Mahallesinde yer almakta olup ilçe merkezine 20 km, il merkezine de 44 km uzaklıktadır. Ulaşım saat başı kalkan şehir içi araçlarıyla sağlanmaktadır. Dikmen İlkokulumuz 1940 yılında kerpiçten yapılmış bir derslikli odada eğitim ve öğretime başlamıştır. Daha sonra şu anda müstakil Dikmen Anaokulunun bulunduğu yerde betonarme iki derslik ve bir lojman yapılmıştır. Öğrenci sayılarının artmasıyla ek bir derslik ve üç adet öğretmen lojmanına kavuşmuştur. Dikmen Ortaokulu 1979 yılında şu an ilkokulun bulunduğu binada tek derslik olarak eğitim öğretime başlamıştır. 1997 yılından itibaren Dikmen İlkokulu ve Ortaokulu birleşerek Sekiz yıllık kesintisiz eğitime Dikmen İlköğretim Okulu adıyla devam etmiştir. 2011 yılından sonra aynı binada ilkokul ve ortaokul olarak ayrılmıştır. 2012-2013 eğitim ve öğretim yılında okulumuzun ihata duvarı yükseltilmiş ve kaloriferli ısıtma sistemine geçilmiştir. 2015-2016 eğitim öğretim yılında Dikmen Ortaokulu olarak 24 derslikli yeni binasına geçerek eğitim öğretime çok daha gelişmiş koşullarla devam etmektedir. 2016- 2017 eğitim öğretim yılında bünyemizde Dikmen İmam Hatip Ortaokulu açılmıştır. 2021-2022 Eğitim öğretim yılından itibaren Dikmen Anadolu lisesi açılmış olup okul binası tamamlanmadığından dolayı okulumuz bünyesinde hizmet vermektedir. Haziran 2024 yılında okulumuz bünyesindeki imam hatip ortaokulu kapatılmıştır.



2019-2023 STRATEJİK PLANIN DEĞERLENDİRİLMESİ

2019 yılında yürürlüğe giren okulumuz 2019-2023 stratejik planı Giriş ve Hazırlık Süreci; Durum Analizi; Misyon, Vizyon ve Temel Değerler; Amaç, Hedef ve Eylemler; Maliyetlendirme; İzleme Değerlendirme ve Ekler olmak üzere yedi bölümden oluşturulmuştur. Dikmen Ortaokulu Müdürlüğü, 2019-2023 Stratejik Planı, toplamda 3 stratejik amaç, 6 stratejik hedef ve 17 performans göstergesinden oluşmaktadır. Ayrıca bu amaçlar ve hedeflerin başarıya ulaşması amacıyla 17 strateji geliştirilmiştir. Özellikle, belirlenen hedeflerin büyük bir kısmının uygulamaya konulması, bu stratejik planın önemini vurgulamaktadır. Gerçekleşme oranlarına bakıldığında performans göstergelerinin gerçekleşmesi adına süreç içerisinde istikrarla çalışıldığı gözlemlenmiş olup performans göstergelerine ulaşıldığı belirlenmiş ancak hedeflerin ve performans göstergelerinin bir kısmına da ulaşılamadığı görülmüştür. 2019 ve 2020 yıllarındaki pandemi dönemi, stratejik planlama sürecine önemli bir etki yapmıştır. Özellikle eğitim öğretime erişimde yaşanan zorluklar, hedeflerin gerçekleştirilmesini engellemiş olsa da eğitimde kalitenin artırılması ve kurumsal kapasitenin geliştirilmesi hedefleri doğrultusunda uzaktan eğitim ve dijital araçların hızla benimsenmesiyle imkanlar ölçüsünde bu zorlukların bir kısmı aşılmıştır. Ayrıca, 6 Şubat 2023 tarihinde yaşanan deprem felaketi illerimizin büyük çoğunluğunu etkilemiş olup deprem felaketinin yaşandığı illere komşu olmamızdan kaynaklı stratejik planın uygulanması yolunda birtakım olumsuzlukları da beraberinde getirmiştir. Krize müdahale planları doğrultusunda eğitim kurumları hızlı bir şekilde toparlanma sürecine girmiştir. 2019-2023 Stratejik Planımızın hedefleri, paydaşların beklentileri, kurumun sahip olduğu yetenekler ve ihtiyaçlar, Millî Eğitim Bakanlığı politikaları, İl ve ilçe Milli Eğitim Müdürlükleri'nin hedefleri gibi bir dizi faktörün analizi sonucu belirlenmiştir. Ayrıca, bu plana ilişkin çalışmalar, Müdürlüğümüzün web sitesi aracılığıyla kamuoyuna duyurulmuş ve ilgili belgeler dokümanlar da erişime açılmıştır.

MEVZUAT ANALİZİ

Mevzuat analizi başlığı altında Millî Eğitim Bakanlığına ilişkin mevzuat incelenmiştir. İncelenen mevzuat çerçevesinde, Bakanlığımız faaliyet alanı kapsamında olan ve önümüzdeki 5 yıllık sürede ulaşılması öngörülen amaç ve hedeflere dayanak oluşturan mevzuat hükümlerine durum analizi raporunda ayrıntılı olarak yer verilmiştir.

Tablo 3 Mevzuat Analizi

YASAL YÜKÜMLÜLÜK	DAYANAK	TESPİTLER	İHTİYAÇLAR
<p>Müdürlüğümüz;</p> <ul style="list-style-type: none">• “Dayanak” başlığı altında sıralanan kanun, kanun hükmünde kararname, tüzük, genelge ve yönetmeliklerdeki ilgili hükümleri yerine getirmek• “Eğitim öğretim hizmetleri, insan kaynaklarının gelişimi, halkla ilişkiler, stratejik plan hazırlama, stratejik plan izleme-değerlendirme süreci iş ve işlemleri” faaliyetlerini yürütmek• Resmî kurum ve kuruluşlar, sivil toplum kuruluşları ve özel sektörle mevzuat hükümlerine aykırı olmamak ve faaliyet alanlarını kapsamak koşuluyla protokoller ve diğer iş birliği çalışmalarını yürütmekle yükümlüdür.	<ul style="list-style-type: none">• T.C. Anayasası• 1739 sayılı Millî Eğitim Temel Kanunu• 652 sayılı MEB Teşkilat ve Görevleri Hakkındaki Kanun Hükmünde Kararname• 222 sayılı İlköğretim ve Eğitim Kanunu• 657 sayılı Devlet Memurları Kanunu• 5442 sayılı İl İdaresi Kanunu• 3308 sayılı Meslekî Eğitim Kanunu• 439 sayılı Kanun• 4306 sayılı Zorunlu İlköğretim ve Eğitim Kanunu• 5018 sayılı Kamu Mali Yönetimi ve Kontrol Kanunu• Cumhurbaşkanlığı 1 Nolu Kararnamesi (10/7/2018-30474)• 04.12.2012/202358 Sayı İl İlçe MEM’in Teşkilatlanması 43 Nolu Genelge• MEB Strateji Geliştirme Başkanlığının 6 Ekim 2022 tarih ve 2022/21 sayılı Genelgesi• MEB 21.08.2023 tarih ve 2023/28 sayılı Genelgesi (2023- 2024 Eğitim ve Öğretim Yılına İlişkin İş ve İşlemler)• MEB Personel Mevzuat Bülteni• Taşıma Yoluyla Eğitime Erişim Yönetmeliği• MEB Millî Eğitim Müdürlükleri Yönetmeliği (22175 sayılı RG Yayınlanan)• Millî Eğitim Bakanlığı Rehberlik ve Psikolojik Danışma Hizmetleri Yönetmeliği• 26 Şubat 2018 tarihinde yayımlanan Kamu İdarelerinde Stratejik Planlamaya İlişkin Usul ve Esaslar Hakkındaki Yönetmelik• Millî Eğitim Bakanlığı İl ve İlçe Millî Eğitim Müdürlükleri Yönetmeliği (28471 sayılı RG)	<ul style="list-style-type: none">• Müdürlüğümüz, hizmetlerini mevzuattaki hükümlere uygun olarak yürütmektedir.• Diğer kurumlarla iş birliği gerektiren çalışmalarda gerek tâbi olduğumuz mevzuat gerekse diğer kurumların mevzuatları arasında uyumsuzluk ortaya çıkabilmektedir.• Tâbi olduğumuz mevzuatın kapsamı, Müdürlüğümüzün sorumluluk alanını çeşitlendirmekle birlikte yetki alanını sınırlamaktadır• Kurumsal kültürümüz, mevzuatta sık yaşanan değişikliklere hazırlıklı olmasına rağmen öğrenci ve velilerimizden oluşan paydaşlarımız, yeni ve farklı çalışmalara uyuma direnç göstermektedir.• Merkezi sınav sistemlerinin sık değişmesi, müfredat uygulamalarının sık değişmesi, ders türlerinin ve sayılarının sık değişmesi gibi etkenler; eğitim öğretim faaliyetlerindeki istikrarı etkilemektedir.• Öğretmen meslek gelişimi için hizmet içi eğitim faaliyetlerinin düzenlenme şeklinin yeniden ele alınması gerekmektedir.	<ul style="list-style-type: none">• Diğer kurumlarla iş birliğinde, yetki alanının genişletilmesi• Mevzuat itibarıyla İlçe Millî Eğitim Müdürlüklerinin yetkilerinin artırılması• Eğitim uygulamaları konusunda ulusal düzeyde tanıtım çalışmaları yapılarak öğrenci ve velilerinin bilgilendirilmesi• Mevzuatta ihtiyaç duyulan değişikliklerde “yenileme” çalışmaları yerine “güncelleme” çalışmalarına yer verilmesi• Öğretmen meslek gelişimi kapsamında düzenlenen faaliyetlerin verimliliğinin artırılması

ÜST POLİTİKA BELGELERİ ANALİZİ

Dikmen Ortaokulu Müdürlüğüne görev ve sorumluluk yükleyen amir hükümlerin tespit edilmesi için tüm üst politika belgeleri ayrıntılı olarak taranmış ve bu belgelerde yer alan politikalar incelenmiştir. Analiz edilen belgelerden, Dikmen Ortaokulu Müdürlüğü 2024-2028 Stratejik Planı'nın amaç, hedef, performans göstergeleri ve stratejilerinin belirlenmesinde yararlanılmıştır. Stratejik plan ve üst politikalar arasında ilişki kurulması amacıyla analiz edilen belgelerden, önemli düzeyde ilgili olanlar Tablo 4'te gösterilmiştir.

Tablo 4 Üst Politika Belgeleri Analizi

ÜST POLİTİKA BELGESİ	İLGİLİ BÖLÜM
5018 sayılı Kamu Mali Yönetimi ve Kontrol Kanunu	Madde 3, Madde 7, Madde 8, Madde 9, Madde 10, Madde 11, Madde 13, Madde 15, Madde 17, Madde 41, Madde 42
2023-2025 Orta Vadeli Program	İstihdam-Politika ve Tedbirler (s. 19; Madde 1, 4, 6, 15), Finansal İstikrar-Politika ve Tedbirler (s. 24; Madde 21)
12. Kalkınma Planı	Eğitimde Kalitenin Artırılması, Meslekî Eğitimde Niteliğin Artırılması
MEB 2024-2028 Stratejik Planı	Durum Analizi, Geleceğe Bakış
MEB 2022 İdare Faaliyet Raporu	Bölüm 3 (Faaliyetlere İlişkin Bilgi ve Değerlendirmeler), Bölüm 4 (Kurumsal Kabiliyetin ve Kapasitenin Değerlendirilmesi), Bölüm 5 (Öneri ve Tedbirler)
2022-2023 MEB İstatistikleri	Eğitim Göstergeleri
MEB 2017-2023 Öğretmen Strateji Belgesi	Bölüm 1 (Amaçlar, Hedefler)
20. Millî Eğitim Şûrası Kararları	Temel Eğitimde Fırsat Eşitliği, Meslekî Eğitimin İyileştirilmesi, Öğretmenlerin Meslekî Gelişimi
TÜİK İstatistikleri	TÜİK 2022 Ulusal Eğitim İstatistikleri
TÜBİTAK Vizyon 2023 Eğitim ve İnsan Kaynakları Raporu	Türkiye'de Eğitim Sisteminin Sorunları (s. 19), Eğitim ve İnsan Kaynaklarına İlişkin Genel Değerlendirmeler (s. 23), Türkiye'de Her Düzeydeki Meslekî ve Teknik Eğitime İlişkin Değerlendirmeler (s. 44), Eğitim Sisteminde Yapılması Gerekenler (s. 66)
OECD Eğitim Politikası Perspektifleri-2023 (OECD Education Policy Perspectives-2023)	Türkiye'de Erişim ve Kalite İçin Eğitim Reformlarının Değerlendirilmesi Raporu (Taking Stock of Education Reforms for Access and Quality in Türkiye; No:68; s.4-32; 2023)

FAALİYET ALANLARI İLE ÜRÜN VE HİZMETLERİN BELİRLENMESİ

2024–2028 Stratejik Plan hazırlık sürecinde Müdürlüğümüzün faaliyet alanları ve hizmetlerinin belirlenmesine yönelik çalışmalar yapılmış ve Tablo 5’te detaylı bir şekilde yer verilmiştir.

Tablo 5 Faaliyet Alanı-Ürün/Hizmet Listesi

FAALİYET ALANI	ÜRÜN/HİZMETLER
(A) Eğitim Öğretim Hizmetleri	<ol style="list-style-type: none">1. Eğitim öğretim iş ve işlemleri2. Ders dışı faaliyet iş ve işlemleri3. Kaynaştırma eğitim iş ve işlemleri4. Teknolojik altyapı çalışmalarını düzenleme5. Anma ve kutlama programlarının yürütülmesi6. Yarışmaların düzenlenmesi ve değerlendirilmesi işleri7. Sosyal, kültürel, sportif etkinliklerle ilgili organizasyon8. Öğrenci yatılılık ve bursluluk işlemleri9. Zümre-Şube ve Veli toplantılarının planlanması ve yürütülmesi10. Öğrencileri sınavlara hazırlama ve yetiştirme kurs işlemleri
(B) Öğretmen Yetiştirme ve Geliştirme Hizmetleri	<ol style="list-style-type: none">1. Öğretmenlerin meslekî çalışma dönemi iş ve işlemleri2. Öğretmenlerin kariyer basamaklarına ilişkin iş ve işlemler3. Aday öğretmenlerin yetiştirme iş ve işlemleri4. Öğretmen ve okul/kurum yöneticilerinin ulusal, uluslararası düzeydeki bilimsel, sosyal ve kültürel faaliyetlerine yönelik iş ve işlemler
(C) Strateji Geliştirme, AR-GE Faaliyetleri	<ol style="list-style-type: none">1. Stratejik planlama işlemleri2. Performans programı ve faaliyet raporu hazırlama3. İhtiyaç analizlerinin yapılması4. Eğitime ilişkin istatistiklerin tutulması
(D) İnsan Kaynaklarının Gelişimi	<ol style="list-style-type: none">1. İnsan kaynaklarıyla ilgili kısa, orta ve uzun vadeli planlamalar2. Norm kadro iş ve işlemleri3. Özlük dosyalarının muhafazası4. Özlük ve emeklilik iş ve işlemleri5. Disiplin ve ödül işlemleri6. Eğitim ve öğretim hizmetleri sınıfı dışındaki personel iş ve işlemleri7. Öğretmenlerin ve diğer personelin atama, yer değiştirme, askerlik, alan değişikliği ve benzeri iş ve işlemleri8. Sendika ve temsilcilikleriyle iletişim
(E) Bilgi İşlem ve Eğitim Teknolojileri	<ol style="list-style-type: none">1. Eğitim araç ve ortam standartlarının uygunluk testlerine ilişkin iş ve işlemler2. Uzaktan eğitim ile ilgili iş ve işlemler3. Eğitim Bilişim Ağı iş ve işlemleri4. Eğitim Bilişim Ağı'nın kullanımının yaygınlaştırılması5. Haberleşme, veri ve bilgi güvenliğinin sağlanması6. Bilişim hizmetleri ve internet sayfalarına ilişkin iş ve işlemler7. Elektronik imza ve elektronik belge uygulamalarına ilişkin iş ve işlemler8. İstatistikî verilerin saklanmasına ilişkin teknik iş ve işlemler

<p style="text-align: center;">(F) Destek Hizmetleri</p>	<ol style="list-style-type: none"> 1. Ders kitapları ile eğitim araç-gereç temini ve dağıtım 2. Taşınır mal işlemleri 3. Taşınır mal eğitim iş ve işlemleri 4. Taşınır mal eğitim yemek iş ve işlemleri 5. Okul kantin işlemleri 6. Temizlik, güvenlik, ısıtma, aydınlatma hizmetleri 7. Satın alma ve tahakkuk hizmetleri 8. Evrak kabul, yönlendirme ve dağıtım işlemleri 9. Arşiv hizmetleri 10. Sivil savunma işlemleri 11. Enerji tasarrufu ile ilgili çalışmalar 12. Onarımlara ilişkin iş ve işlemler 13. Eğitim kurumunun depreme karşı tahkiklerinin yapılması,
<p style="text-align: center;">(G) Ölçme, Değerlendirme ve Sınav Hizmetleri</p>	<ol style="list-style-type: none"> 1. Ölçme ve değerlendirme iş ve işlemleri 2. Sınavların uygulanması ile ilgili organizasyonun yapılması ve sınav güvenliğinin sağlanması 3. LGS ve PYBS hazırlık çalışmaları
<p style="text-align: center;">(H) Denetim ve Rehberlik</p>	<ol style="list-style-type: none"> 1. Öğretmenlerin teftiş ve denetimi 2. Öğretmenlere rehberlik ve işbaşında yetiştirme hizmetleri
<p style="text-align: center;">(İ) Basın ve Halkla İlişkiler</p>	<ol style="list-style-type: none"> 1. Bilgi edinme başvurularının cevaplanması 2. Veli ve ziyaretçilerle ilişkiler

PAYDAŞ ANALİZİ

Stratejik plan hazırlama sürecinde kurumun etkileşimde olduğu tüm paydaşların görüşlerini almak, stratejik planın doğru, etkili ve uygulanabilir olmasına katkı sağlar. Bu amaçla kurumun temas halinde olduğu kurum ve kişilerle iç paydaş ve dış paydaş ayırımı çerçevesinde anketler düzenlenmiştir. Paydaşlar, iç ve dış paydaşlar olarak sınıflandırılır. İç paydaşlar; idareden etkilenen veya idareyi etkileyen, idare içerisindeki kişi ve gruplardır. Müdürlüğümüzün çalışanları ve yöneticileri iç paydaşlara örnek olarak verilebilir. Dış paydaşlar, idarenin sunduğu ürün ve hizmetlerden yararlananlar ile idareden etkilenen veya idareyi etkileyen idare dışındaki kişi, grup veya kurumlardır. Müdürlüğümüzün bağlı/ilgili/ilişkili kuruluşları ile Müdürlük faaliyetleriyle ilişkisi olan diğer kamu idareleri, sivil toplum ve özel sektör kuruluşları dış paydaşlara örnek olarak verilebilir. Paydaşların ihtiyaçları, sunulan hizmetlerin şekillendirilmesinde önemlidir. Bu nedenle, durum analizi sürecinde paydaş analizi büyük bir önem taşır. İlgili paydaşlarımızın görüşlerini almak aynı zamanda çalışan memnuniyetini ölçmek yanı sıra müdürlüğün ürün ve hizmetleriyle ilgili oldukları yönetimden beklentileri, nasıl etkiledikleri ve nasıl etkilendikleri konuları belirlemek amacıyla "İç-Dış Paydaş Anketi" geliştirilmiş ve çeşitli konularda görüşler alınmıştır. Sonuçları nicel olarak değerlendirilmiştir.

Ayrıca bu analiz sonuçları, GZFT analizi sonuçlarıyla birleştirilerek değerlendirilmiştir.

Tablo 6 Paydaşların Önceliklendirilmesi

Paydaş Adı	İç Paydaş/ Dış Paydaş	*Önem Derecesi	*Etki Derecesi
Mardin Valiliği- Kızıltepe Kaymakamlığı	Dış Paydaş	Güçlü	Yüksek
İlçe Milli Eğitim Müdürlüğü	Dış Paydaş	Çok Güçlü	Çok Yüksek
İlçe MEM Üst Yöneticileri	Dış Paydaş	Çok Güçlü	Çok Yüksek
Okullar ve Bağlı Kurumlar	Dış Paydaş	Güçlü	Yüksek
Öğretmenler	İç Paydaş	Güçlü	Yüksek
Öğrenciler	İç Paydaş	Güçlü	Yüksek
Veliler	Dış Paydaş	Güçlü	Yüksek
Okul Aile Birliği	Dış Paydaş	Güçlü	Düşük
Sağlık Kurum ve Kuruluşları	Dış Paydaş	Güçlü	Yüksek
Belediye Başkanlığı	Dış Paydaş	Güçlü	Yüksek
Güvenlik Güçleri (Emniyet-Jandarma)	Dış Paydaş	Güçlü	Yüksek
Sosyal Hizmetler Müdürlüğü	Dış Paydaş	Güçlü	Düşük
Gençlik ve Spor Müdürlüğü	Dış Paydaş	Zayıf	Düşük
Muhtarlıklar	Dış Paydaş	Güçlü	Düşük
Sivil Toplu Kuruluşları	Dış Paydaş	Zayıf	Düşük
İlçe Milli Eğitim Çalışanları	Dış Paydaş	Zayıf	Düşük

* Önem derecesi (5 Çok Güçlü) (4,3 Güçlü)- (2,1 Zayıf); Etki derecesi (5 Çok Yüksek) (4,3 Yüksek)- (2,1 Düşük)

Tablo 7 Yararlanıcı Ürün/Hizmet Matrisi

	Ürün - Hizmet Numarası	Mardin Valiliği Kızıltepe Kaymakamlığı	İlçe Millî Eğitim Müdürlüğü	İlçe MEM Üst Yöneticileri	Okullar ve Bağlı Kurumlar	Okul Öğretmenleri	Öğrenciler	Veliler	Okul Aile Birliği	Sağlık Kurum ve Kuruluşları	Belediye Başkanlığı	Güvenlik Güçleri (Emniyet, Jandarma)	Sosyal Hizmetler Müdürlüğü	Gençlik ve Spor Müdürlüğü	Muhtarlıklar	Sivil Toplum Kuruluşları	İlçe Millî Eğitim Çalışanları	
(A) Eğitim-Öğretim Hizmetleri	1	✓	✓	✓		✓	✓										✓	
	2	✓	✓	✓	✓	✓	✓										✓	
	3	✓	✓	✓		✓	✓										✓	
	4	✓	✓	✓		✓	✓										✓	
	5	✓	✓	✓		✓	✓	✓	✓								✓	
	6	✓	✓	✓		✓	✓											✓
	7	✓	✓	✓	✓	✓	✓	✓	✓		✓			✓		✓	✓	
	8	✓	✓	✓		✓	✓										✓	
	9	✓	✓	✓		✓	✓										✓	
	10	✓	✓	✓		✓	✓										✓	
(B) Öğretmen Yetiştirme ve Geliştirme Hizmetleri	1	✓	✓	✓		✓	✓										✓	
	2	✓	✓	✓		✓	✓										✓	
	3	✓	✓	✓		✓											✓	
	4	✓	✓	✓		✓											✓	
(C) Strateji Geliştirme	1	✓	✓	✓		✓	✓	✓	✓								✓	
	2	✓	✓	✓		✓											✓	
	3	✓	✓	✓		✓											✓	
	4	✓	✓	✓		✓											✓	
(D) İnsan Kaynaklarının Gelişimi	1	✓	✓	✓		✓											✓	
	2	✓	✓	✓		✓											✓	
	3	✓	✓	✓		✓											✓	
	4	✓	✓	✓		✓											✓	
	5	✓	✓	✓		✓											✓	
	6	✓	✓	✓		✓											✓	
	7	✓	✓	✓		✓											✓	
	8	✓	✓	✓		✓											✓	
(E) Bilgi İşlem ve Eğitim Teknolojileri	1	✓	✓	✓		✓											✓	
	2	✓	✓	✓		✓											✓	
	3	✓	✓	✓		✓											✓	
	4	✓	✓	✓		✓											✓	
	5	✓	✓	✓		✓											✓	
	6	✓	✓	✓		✓											✓	
	7	✓	✓	✓		✓											✓	
	8	✓	✓	✓		✓											✓	
(F) Destek Hizmetleri	1	✓	✓	✓		✓											✓	
	2	✓	✓	✓		✓											✓	
	3	✓	✓	✓		✓											✓	
	4	✓	✓	✓		✓											✓	
	5	✓	✓	✓		✓											✓	
	6	✓	✓	✓		✓											✓	
	7	✓	✓	✓		✓											✓	
	8	✓	✓	✓		✓											✓	
	9	✓	✓	✓		✓											✓	
	10	✓	✓	✓		✓											✓	
	11	✓	✓	✓		✓											✓	
	12	✓	✓	✓		✓											✓	
	13	✓	✓	✓		✓											✓	
(G) Ölçme, Değerlendirme ve Sınav Hizmetleri	1	✓	✓	✓		✓											✓	
	2	✓	✓	✓		✓											✓	
	3	✓	✓	✓		✓	✓										✓	
(H) Denetim ve Rehberlik	1	✓	✓	✓		✓											✓	
	2	✓	✓	✓		✓											✓	
(İ) Halkla İlişkiler	1	✓	✓	✓		✓											✓	
	2	✓	✓	✓		✓	✓	✓	✓	✓		✓	✓	✓	✓		✓	

Okulumuzda 2024-2028 Stratejik Planı hazırlıkları kapsamında öğrencilerimiz için anket oluşturulmuş, Google Form aracılığı ile okul sitesinde paylaşarak öğrencilerimizin girmeleri istenmiştir. Hazırlanan ankete 165 öğrencimiz katılmıştır. Anket soruları ve öğrencilerimizin yanıtları aşağıda listelenmiştir.

Tablo 8 Öğrenci anketi sonuçları

NO	ÖĞRENCİ ANKETİ	Kesinlikle Katılıyorum	Katılıyorum	Kararsızım	Katılmıyorum	Kesinlikle Katılmıyorum
	KONU BAŞLIKLARI					
01-	Okulda kendimi güvende hissediyorum.	53	27	10	7	3
02-	Okul temiz ve hijyeniktir.	82	10	3	3	2
03-	Okulun fiziki koşullarını yeterlidir.	78	9	8	2	3
04-	Okul, yeni kabul edilen çocuklara uygun desteği sağlar.	100	0	0	0	0
05-	Farklı kültürlerden gelen öğrencilerin bu okulda memnuniyetle karşılanacağını düşünüyorum.	41	22	19	12	6
06-	Öğretmenlerime ihtiyaç duyduğumda kolaylıkla görüşebilirim.	83	9	2	2	4
07-	Okul müdürüne ihtiyaç duyduğumda kolaylıkla görüşebilirim.	62	23	10	5	0
08-	Okul rehberlik servisinden ihtiyaçlarım doğrultusunda faydalanabiliyorum.	84	8	5	3	0
09-	Okul kişisel hedefler belirlememde ve bu hedeflere ulaşmamda yeterli rehberlik ediyor.	81	10	0	7	2
10-	Okulumda yer almam için birçok fırsat var.	72	11	14	2	1
11-	Okul bana yeterli ders dışı etkinlik olanakları sunuyor.	29	26	33	11	1
12-	Okul kulüpleri amacına uygun şekilde gelişimime katkı sağlıyor.	43	19	31	4	3
13-	Öğretmenlerim sınıfta adil kurallara sahipler ve tarafsızlar.	87	11	1	0	2
14-	Öğretmenlerim beni daha iyi performans göstermem için teşvik ediyor.	83	7	3	2	4
15-	Öğretmenlerim derslerin işlenişinde farklı ve ilgi çekici yöntemler kullanır.	49	24	7	2	19
16-	Sınav ve ödevlerin beni değerlendirmek için adil ve yeterli olduğunu düşünüyorum.	72	12	13	2	1
17-	Okulda düzenlenen sanatsal ve kültürel faaliyetler yeterlidir.	86	6	4	2	2
18-	Okulda öğrencilerin görüşleri dikkate alınır.	22	28	35	13	2
19-	Okul kantininde yeterli ve sağlıklı yiyecekler var.	18	25	9	31	17
20-	DYK' leri yeterli buluyorum.	35	24	16	13	12

Öğrenci anketi sonuçlarına göre, “okul kantininde satılan malzemelerin sağlıklı olması ve güvenilirliği ve DYK’ lerin yeterliliği” gibi alanlar “iyileştirmeye açık alan” sonucu çıkmaktadır. Diğer maddelerde sorulan sorular “güçlü yönler” olarak kabul edilmiştir.

Okulumuzda 2024-2028 Stratejik Planı hazırlıkları kapsamında velilerimiz için anket oluşturulmuş, Google Form aracılığı ile okul sitesinde paylaşarak velilerin girmeleri istenmiştir. Hazırlanan ankete 80 velimiz katılmıştır. Anket soruları ve velilerimizin yanıtları aşağıda listelenmiştir.

Tablo 9 Veli anketi sonuçları

NO	VELİ ANKETİ	Kesinlikle Katılıyorum	Katılıyorum	Kararsızım	Katılmıyorum	Kesinlikle Katılmıyorum
	KONU BAŞLIKLARI					
01-	Okulun misyonu ve vizyonunu tam olarak anlıyorum.	58	17	13	9	3
02-	Okulda eğitim ve yönetim kalitesi sürekli olarak gelişiyor.	53	19	22	5	3
03-	Okul temiz ve hijyeniktir.	73	17	7	3	0
04-	Okul, öğrencilerin ve personelin güvenliğini sağlamak için uygun güvenlik önlemleri alır.	81	10	1	6	2
05-	Okul, yeni kabul edilen öğrencilere uygun desteği sağlar.	92	6	2	0	0
06-	Okul, çocuğumun okumaya olan ilgisini geliştirmesine yardımcı olabilir.	83	11	1	3	1
07-	Okul çocuğumun öğrenme ilgisini güçlendiriyor.	87	11	1	0	2
08-	Okul çocuğumun ahlaki gelişimini teşvik edebilir.	100	0	0	0	0
09-	Okulda kullanılan değerlendirme yöntemleri çocuğumun gelişimini tüm yönleriyle anlamama yardımcı oluyor.	86	6	4	2	2
10-	Okul, çocuğumun öğrenme performansı ve gelişimi hakkında beni iyi bilgilendiriyor.	81	10	0	7	2
11-	Okul çocuğuma duygusal rahatsızlık ve öğrenme güçlükleri ile karşılaştığında yeterli desteği ve rehberlik sağlar.	81	11	4	2	2
12-	Öğretmenlerin benimle iletişim kurma yöntemlerinden memnunum.	62	19	15	9	3
13-	Herhangi bir problem durumunda müdür endişelerime cevap veriyor.	77	12	8	2	1
14-	Okulda, velilerin ihtiyaçlarına uygun eğitim faaliyetleri düzenlenir.	38	17	26	12	7
15-	Okul, çocukların gelişimini desteklemek için velilerle iyi bir ilişki kurar.	81	9	4	3	3
16-	Okul, aktif veli katılımını teşvik eder.	62	18	10	7	3
17-	Okulun veli etkinliklerine aktif olarak katılırım.	65	12	6	9	8
18-	Bir veli olarak okula aidiyet hissediyorum.	49	24	7	2	19
19-	Çocuğumun ev ödevlerini tamamlamasını sağlarım.	52	22	14	8	4
20-	Çocuğumu okumaya teşvik ederim.	81	6	13	0	0
21-	Çocuğumun her gün okula gitmesini sağlarım.	87	11	3	0	0
22-	Çocuğumun eğitiminde aktif bir ortağım.	22	28	35	13	2

Velilerimize yapılan anket sonuçlarına göre, “**velilerin ihtiyaçlarına uygun eğitim faaliyetleri ve Çocuğumun eğitiminde aktif bir ortak**” gibi alanlar “iyileştirmeye açık alan” şeklinde, diğer sorulan soruları içeren alanlar güçlü yönler olarak kabul edilmiştir.

Okulumuzda 2024-2028 Stratejik Planı hazırlıkları kapsamında öğretmenlerimiz için anket oluşturulmuş, Google Form aracılığı ile okul sitesinde paylaşarak girmeleri istenmiştir. Hazırlanan ankete 20 öğretmen katılmıştır. Anket soruları ve öğretmenlerin yanıtları aşağıda listelenmiştir.

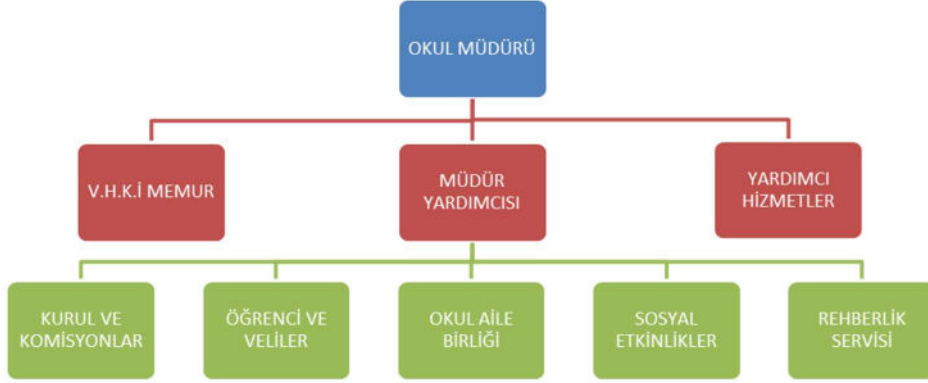
Tablo 10 Öğretmen anketi sonuçları

NO	ÖĞRETMEN ANKETİ					
	KONU BAŞLIKLARI	Kesinlikle katılıyorum	Katılıyorum	Kararsızım	Katılmıyorum	Kesinlikle Katılmıyorum
01-	Okulun misyonu ve vizyonunu tam olarak anlıyorum.	72	12	13	2	1
02-	Okulda eğitim ve yönetim kalitesi sürekli olarak gelişiyor.	87	11	1	0	2
03-	Okul temiz ve hijyeniktir.	86	6	4	2	2
04-	Okul, öğrencilerin ve personelin güvenliğini sağlamak için uygun güvenlik önlemleri alır.	87	11	2	0	1
05-	Okul, yeni kabul edilen öğrencilere uygun desteği sağlar.	100	0	0	0	0
06-	Okulumuz mesleki yeterliliğimi geliştirmek için eğitim fırsatları sunuyor.	91	9	0	0	0
07-	Okul yönetimimiz öğretmenleri etkin bir şekilde yönlendirir.	86	11	3	0	0
08-	Okulumuz, öğrencilerin öğrenme ilgisini uyandıracak bir öğrenme ortamı oluşturmuştur.	83	9	5	3	0
09-	Etkili bir öğretmen olmak için ihtiyaç duyduğum kaynaklara erişimim var.	95	5	0	0	0
10-	Bana sunulan kaynakları kullanmak için gerekli eğitime sahibim.	91	5	4	0	0
11-	Okulumuzun, farklı ihtiyaçları olan öğrencileri desteklemek için etkin bir politikası vardır.	71	9	16	4	0
12-	Okulumuz müfredat uygulamasını etkin bir şekilde izler.	86	14	0	0	0
13-	Okulumuz, velilere uygun etkinlikler düzenlemektedir.	41	16	22	13	8
14-	Diğer öğretmenlerle iş birliği yaparım.	92	7	0	1	0
15-	Okul personeli arasında dostane bir ilişki sürdürülür.	100	0	0	0	0
16-	Takım ruhumuz ve moralimiz yüksek.	100	0	0	0	0
17-	Okulumuza aidiyet hissediyorum.	100	0	0	0	0

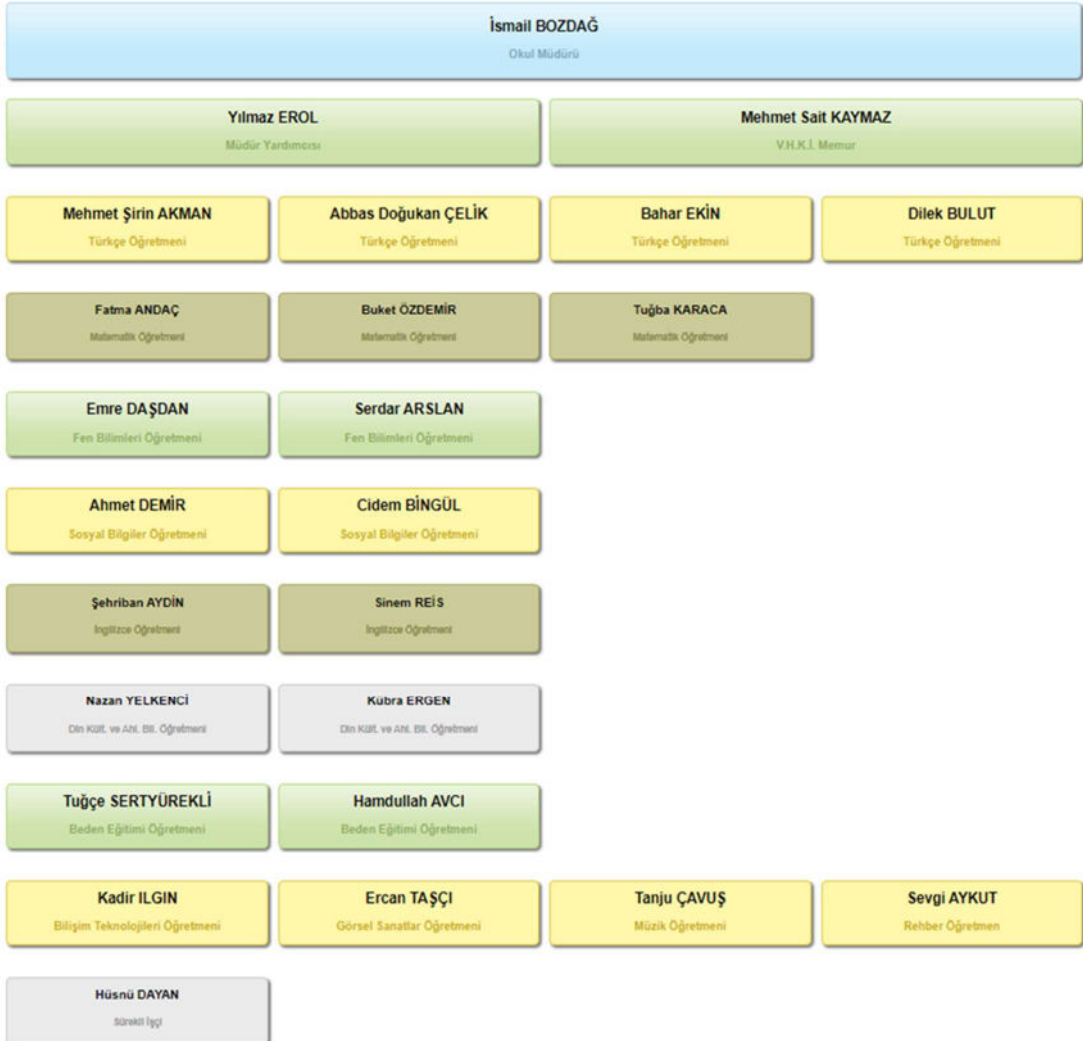
Öğretmenlerimize yapılan anket sonuçlarına göre, **“Okulumuz, velilere uygun etkinlikler düzenlemektedir.”** gibi alanlar **“iyileştirmeye açık alan”** sonucu çıkmaktadır. Diğer maddelerde sorulan sorular **“Güçlü Yönler”** olarak kabul edilmiştir.

KURULUŞ İÇİ ANALİZ

Tablo 11 Teşkilat Yapısı



Tablo 12 Teşkilat Şeması



İnsan Kaynakları

Başarıyı artırmak amacıyla kurumun yapı ve stratejisiyle tutarlı iş gücünün bulunması, seçilmesi, eğitilmesi ve denetlenmesine yönelik etkinlikler bütünü olarak tanımlanan insan kaynakları yönetimi, Müdürlüğümüzün önemle üzerinde durduğu temel süreçlerden biridir. Dikmen Ortaokulu Müdürlüğünün insan kaynaklarına yönelik bilgiler aşağıdaki tablolarda yer almaktadır.

Tablo 13 Personel Durumu

	ASİL	GÖREVLENDİRME	TOPLAM
Okul Müdürü	1	0	1
Müdür Başyardımcısı	0	0	0
Müdür Yardımcısı	1	0	1
Memur	1	0	1
Kadrolu Öğretmenler	15	0	15
Sözleşmeli Öğretmenler	6	0	6
Ücret Karşılığı Öğretmenler	0	0	0
Tekniker	0	0	0
Hemşire	0	0	0
Sürekli İşçi	1	0	1
Geçici İşçi	0	0	0
İŞ-KUR	0	1	1
		Toplam	26

Tablo 14 Branş Bazında Öğretmen Norm, Mevcut, İhtiyaç Sayıları

Sıra	Branş	Norm	Mevcut	İhtiyaç
1	Bilişim Teknolojileri	1	1	0
2	Din Kültürü ve Ahlak Bilgisi	2	1	1
3	Rehberlik	1	1	0
4	Görsel Sanatlar	1	1	0
5	Teknoloji Tasarım	1	0	1
6	Okul Öncesi	1	1	0
7	Sosyal Bilgiler	2	2	0
8	Beden Eğitimi	2	2	0
9	Türkçe	4	4	0
10	Müzik	1	1	0
11	İlköğretim Matematik	3	3	0
12	İngilizce	2	2	0
13	Fen Bilimleri/ Fen ve Teknoloji	2	2	0
	TOPLAM	23	21	2

Tablo 15 Öğrencilere Ait Özellikler

SIRA	ÖĞRENCİ -DERSLİK BİLGİLERİ	SAYI
1	Öğrenci Sayısı	392
2	Derslik Sayısı	14
3	Derslik Başına Düşen Öğrenci Sayısı	28
4	Kaynaştırma Öğrenci Sayısı	5
5	Yabancı Uyruklu Öğrenci Sayısı	32
6	Taşınmalı Öğrenci Sayısı	94

Tablo 16 Öğretmenlerin Lisans Sonrası Eğitim Düzeyi

TEZSİZ YÜKSEK LİSANS	TEZLİ YÜKSEK LİSANS	DOKTORA
1	2	1

Tablo 17 Personellerin Katıldığı Hizmet İçi Eğitim Programları

Adı ve Soyadı	Görevi	Branşı	Seminer Sayısı	Kurs Sayısı	Eğitim Yönet. ve Merkez Md.
İSMAİL BOZDAĞ	Müdür	Türkçe	52	32	2
YILMAZ EROL	Müdür Yardımcısı	Sosyal Bilgiler	21	3	
ABBAS DOĞUKAN ÇELİK	Öğretmen	Türkçe	15	6	
BAHAR EKİN	Sözleşmeli Öğret.	Türkçe	8	1	
DİLEK BULUT	Sözleşmeli Öğret.	Türkçe	5	1	
MEHMET ŞİRİN AKMAN	Öğretmen	Türkçe	20	6	
AHMET DEMİR	Öğretmen	Sosyal Bilgiler	12	5	
CİDEM BİNGÜL	Öğretmen	Sosyal Bilgiler	23	2	
SEVGİ AYKUT	Öğretmen	Rehberlik	31	8	
MERYEM EROĞLU	Sözleşmeli Öğret.	Okul Öncesi	4	1	
TANJU ÇAVUŞ	Öğretmen	Müzik	26	1	
SİNEM REİS	Öğretmen	İngilizce	20	5	
ŞEHRİBAN AYDİN	Öğretmen	İngilizce	30	2	
BUKET ÖZDEMİR	Sözleşmeli Öğret.	İlköğretim Matematik	4	1	
FATMA ANDAÇ	Öğretmen	İlköğretim Matematik	8	11	
TUĞBA KARACA	Sözleşmeli Öğret.	İlköğretim Matematik	5	5	
ERCAN TAŞÇI	Öğretmen	Görsel Sanatlar	5	1	
EMRE DAŞDAN	Öğretmen	Fen Bilimleri	12	7	
SERDAR ARSLAN	Sözleşmeli Öğret.	Fen Bilimleri	13	4	
NAZAN YELKENCİ	Öğretmen	Din Kült. ve Ahl. Bil.	11	5	
KADİR ILGIN	Öğretmen	Bilişim Teknolojileri	26	5	
HAMDULLAH AVCI	Öğretmen	Beden Eğitimi	35	20	
TUĞÇE SERTYÜREKLİ	Öğretmen	Beden Eğitimi	27	3	

Tablo 18 Okul Rehberlik Hizmetleri

Mevcut Kapasite				Mevcut Kapasite Kullanımı ve Performans					
Rehber Öğretmen Norm Sayısı	Görev Yapan Rehber Öğretmen Sayısı	İhtiyaç Duyulan Rehber Öğretmen Sayısı	Görüşme Odası Sayısı	Danışmanlık Hizmeti Alan			Rehberlik Hizmetleri İle İlgili Düzenlenen Eğitim/Paylaşım Toplantısı vb. Faaliyet Sayısı		
				Öğrenci Sayısı	Öğretmen Sayısı	Veli Sayısı	Öğretmenlere Yönelik	Öğrencilere Yönelik	Vellilere Yönelik
1	1	0	1	392	21	162	0	0	0

Teknolojik Kaynaklar

Tablo 19 Teknolojik Araç-Gereç Durumu

Teknoloji ve Bilişim Altyapısı	
Etkileşimli akıllı tahta sayısı	27
Tablet sayısı	0
Fatih Projesi Altyapısı	Var
İnternet altyapısı (FİBER)	Var
Bilgisayar/bilişim teknolojileri sınıfı/laboratuvarı sayısı	1
Bilgisayar sayısı	18
Fotokopi makinesi sayısı	2
Webcam Sayısı	5
DYS kullanımı	Var
Dilek, istek, öneri sisteminin kullanımı	Var
EBA'ya kayıtlı öğretmen sayısı	22
SMS bilgilendirme sistemi kullanımı	Yok
MEB tarafından sağlanan resmi internet sitesinin kullanımı	Var
Sosyal media hesapların kullanımı	Var
Resmi elektronik posta adresinin kullanımı	Var
Kurumsal istatistik elde etme sistemi kullanımı	Var
Öğretmen Randevu Sistemi	Var

Tablo 20 Fiziki Mekân Durumu

Sıra	Kullanım Alanı/Türü	Bina Sayısı (Tahsisli Binalar Dâhil)	Kapasite Durumu (Yeterli/Yetersiz)	İhtiyaç
1	Hizmet Binası Ek Hizmet Binası	Yok	-	Yok
2	Personel Lojmanı	Yok	-	Var
3	Spor Salonu	Yok	-	Var
4	Z-Kütüphane	Var	Yeterli	
5	Çok Amaçlı Salon	Var	Yetersiz	Var
6	Güvenlik Kamerası Sistemi	Var	Yeterli	Yok
7	Yemekhane	Yok	Yeterli	
8	Kantin	Var	Yeterli	
9	Konferans Salonu	Yok		Var
10	Mescit	Var	Yeterli	
11	Sığınak	Var	Yeterli	
12	Müzik Odası	Var	Yeterli	
13	Görsel Sanatlar Odası	Var	Yeterli	
14	Yaşam Beceri Odası	Yok		Var
15	Öğretmenler Odası	Var	Yeterli	Var
16	İdari Oda	Var	Yeterli	
17	Bilişim Sınıfı	Var	Yeterli	
18	Fen Laboratuvarı	Var	Yeterli	
19	Arşiv	Var	Yeterli	Yok

Mali Kaynaklar

Tablo 21 Kaynak Tablosu

Kaynaklar	2024	2025	2026	2027	2028
Genel Bütçe	152.700,00	168.500,00	188.800,00	211.000,00	233.500,00
Okul Aile Birliđi	13.411,50	13.411,50	13.411,50	13.411,50	13.411,50
Kira Gelirleri	0,00	0,00	0,00	0,00	0,00
Dıř Kaynak/Projeler	0,00	0,00	0,00	0,00	0,00
TOPLAM	166.111,50	181.911,50	202.211,50	224.411,50	246.911,50

Tablo 22 Gelir-Gider Tablosu

YILLAR	2024		2025		2026		2027		2028	
HARCAMA KALEMLERİ	GELİR	GİDER	GELİR	GİDER	GELİR	GİDER	GELİR	GİDER	GELİR	GİDER
Temizlik	91.000,00	87.594,00								
Kırtasiye	61.700,00	61.528,00								
Spor Malzemeleri	0,00	0,00								
Müzik Malzemeleri	0,00	0,00								
Küçük Onarım	0,00	0,00								
Diđer	0,00	0,00								
TOPLAM	152.700,00	149.122,00								

KURUM KÜLTÜRÜ

Okulumuzun faaliyet alanlarına ilişkin hizmetler, kurumumuzdaki tüm çalışanlar tarafından iş birliği ve koordinasyon içerisinde yürütülmektedir. Yöneticilerimiz, eğitim faaliyetleri ile ilgili herhangi bir sorun yaşandığında veya bir ihtiyacın projelendirilerek çözülmesi gerektiğinde, sürecin her aşamasında öğretmenlerimizin ve personelimizin görüş ve önerilerine başvurmaktadır. İletişim yöntemleri çoğunlukla yüz yüze toplantı ve bireysel görüşmeler şeklinde olmakla birlikte, resmi yazışma sistemi olan DYS de etkin kullanılmaktadır. Kurumumuzun resmi internet sitesi ve kurumsal elektronik posta adresimiz aktif olarak kullanılmaktadır.

Öğretmenlerimizin her biri, kişisel ve mesleki açıdan farklı yeterliliklere sahiptir. Sunulan hizmetin türüne ve niteliğine göre, kurum içi görevlendirmeler mesleki yeterliliğe göre şekillendirilmektedir. Yöneticiler tarafından, öğretmenlerimize eğitim faaliyetlerinde yeteri kadar serbestlik alanı bırakılmaktadır. Bu durum, öğretmenlerimizin daha verimli olmasını ve kendilerini güvende hissetmelerini sağlamaktadır.

Hizmetlerimiz, tüm paydaşlarımızın erişebileceği şeffaf bir şekilde sunulmaktadır. Öğrenci velilerimizin eğitim faaliyetlerine mümkün olduğu kadar aktif katılımları sağlanmaktadır. Personelimiz, İl ve İlçe Milli Eğitim Müdürlüğümüzün düzenlediği hizmet içi eğitim faaliyetlerine katılım sağlamaya çalışmaktadır. Ayrıca sene başı öğretmenler kurul toplantısında personelimizin ihtiyaçları görüşülerek, mesleki yeterliliğin artırılması amacıyla hizmet içi eğitim faaliyetleri de talep edilebilmektedir. Kurumumuzda ortaya çıkan anlık ihtiyaçların giderilmesi için önceden tedbir alınmaktadır. Daha nitelikli ve kapsamlı ihtiyaçların giderilmesi için proje tabanlı sorun çözme yöntemleri kullanılmaktadır.

Ayrıca okulumuzda; farklı alanlarda sosyal kulüpler faaliyet göstermektedir. Birçok proje yürütülmekte ulusal ve uluslararası eğitim olanaklarının birçoğu kurumsal olarak uygulanmaktadır. Uluslararası alanda eTwinning projesi uygulanmakta olup "eTwinning School" unvanına sahiptir.

Okulumuzun 2024-2028 Stratejik Planının hazırlık çalışmaları, çalışma takvimine uygun olarak başlatılmıştır ve sistematik olarak devam ettirilmektedir. Personelimiz, stratejik yönetim süreci hakkında yeterli bilgi birikimine sahiptir. Bu durum stratejik plan hazırlama çalışmalarının sahiplenilmesine ve sağlıklı bir şekilde yürütülmesine olanak sunmaktadır.

PESTLE ANALİZ

Tablo 23 PESTLE Analiz Tablosu

Politik etkenler	Ekonomik etkenler
<ul style="list-style-type: none">• Kalkınma Planı ve Orta Vadeli Program,• Bakanlık, il ve ilçe stratejik planlarının incelenmesi,• Yasal yükümlülüklerin belirlenmesi,• Oluşturulması gereken kurul ve komisyonlar,• Okul/kurum çevresindeki politik durum.	<ul style="list-style-type: none">• Okul/kurumun bulunduğu çevrenin genel gelir durumu,• İş kapasitesi,• Okul/kurumun gelirini arttırıcı unsurlar,• Okul/kurumun giderlerini arttıran unsurlar,• Tasarruf sağlama imkânları,• Mal-ürün ve hizmet satın alma imkânları,• Kullanılabilir bütçe
Sosyokültürel etkenler	Teknolojik etkenler
<ul style="list-style-type: none">• Kariyer beklentileri,• Ailelerin ve öğrencilerin bilinçlenmeleri,• Aile yapısındaki değişimler (geniş aileden çekirdek aileye geçiş, erken yaşta evlenme vs.),• Nüfus artışı,• Göç,• Nüfusun yaş gruplarına göre dağılımı,• Hayat beklentilerindeki değişimler (Hızlı para kazanma hırısı, lüks yaşama düşkünlük, kırsal alanda kentsel yaşam),• Beslenme alışkanlıkları,• Değerler, mesleki etik kuralları vb.	<ul style="list-style-type: none">• Okul/kurumun teknoloji kullanım durumu• e- Devlet uygulamaları,• Dijital Platformlar üzerinden uzaktan eğitim imkânları,• Okul/kurumun sahip olmadığı teknolojik araçlar• Personelin ve öğrencilerin teknoloji kullanım kapasiteleri,• Personelin ve öğrencilerin sahip olduğu teknolojik araçlar,• Teknoloji alanındaki gelişmeler• Teknolojinin eğitimde kullanımı
Çevresel Etkenler	
<ul style="list-style-type: none">• Hava ve su kirlenmesi,• Toprak yapısı,• Bitki örtüsü,• Doğal kaynakların korunması için yapılan çalışmalar,• Çevrede yoğunluk gösteren hastalıklar,• Doğal afetler (deprem kuşağında bulunma, Covid 19, kene vakaları vb.)	

GZFT ANALİZİ

Tablo 24 Okulun GZFT Listesi

İç Çevre		Dış Çevre	
Güçlü yönler	Zayıf yönler	Fırsatlar	Tehditler
<ul style="list-style-type: none"> • Öğrenci velilerinin eğitim faaliyetlerine önem veriyor olması • Okul ve kurumlarda teknolojik altyapı çalışmalarının Bakanlığımızın belirlediği takvime uygun olarak yapılması • Normal eğitim yapılması • İlçe Milli Eğitim ve diğer okullar güçlü iletişimin olması • Müdürlüğümüz faaliyetlerinin mevzuata uygun olarak yapılması • Bilgi edinme, halkla ilişkiler sürecinin mevzuatın belirlediği yasal sürede gerçekleşmesi • İlçe ve okul/kurum düzeyinde iletişim ve yazışmaların zamanında gerçekleşmesi • Yönetici görevlendirmelerinin yapılmış olması • Öğrenci devam oranlarının yüksek olması • Okulumuzun bağımsız bir binaya ve bahçeye sahip olması • Veli görüşme randevu sisteminin bulunması • Genç ve dinamik kadronun olması • Okul yönetici ve öğretmenlerine ulaşmanın kolay olması 	<ul style="list-style-type: none"> • Öğrenci velilerinin eğitimciler yerine basın- yayın araçlarını otorite kabul etmeleri • Öğrenci velilerinin eğitimde kalite” kavramını, merkezi sınav başarısı olarak algılaması • Öğrenci velilerinin eğitimcilerle yönelik müdahale alanlarının fazla olması, eğitimcilerde mental yorgunluğa neden olması • Eğitim faaliyetleri Ar- Ge çalışmaları için kaynak bulma zorluğu • Yerel maddi destek bulmakta yaşanan güçlükler • Özel eğitim hizmetlerinden yararlanması gereken velilerin önyargıları, çevresel etmenlerden kaynaklanan çekinceleri • Bilimsel, teknolojik temalı çalışmalar için maddi kaynak temininde güçlük yaşanması • Okul-Aile Birliğinin etkin işletilememesi, iş ve işlemlerin okul yönetimince yüklenilmesi • Yönetici ve öğretmenlerin kişisel ve mesleki yeterlilik kapsamında eğitim ihtiyacı • Performans Değerlendirme Sisteminin eksikliği • Okulumuz önünde bulunan caddede araçların hızlarını düşürecek engellerin bulunmaması ve yolun dar olması. • Bahçe peyzaj düzenlenmesinde eksikliklerin olması • Velilere ulaşılabilirlik konusunda sıkıntıların olması 	<ul style="list-style-type: none"> • Müdürlüğümüzün öğretmen, yönetici ve personel normu doluluk oranının yüksek olması • Ulusal ve uluslararası düzeydeki tarihi İpekyolu bulunması • Ekonomik gelir düzeyinin Türkiye ortalamasına yakın değerinde olması (TÜİK, 2017), • İşsizlik oranlarının Türkiye ortalamasının altında olması (TÜİK, 2022), • Kadın-erkek nüfus dağılımının yakın değerinde olması, • Eğitimciler tarafından tercih edilen bir il olması • Bölgemizin, Akdeniz iklim şartlarına sahip olması • Doğa şartlarının eğitimi çok az etkilemesi 	<ul style="list-style-type: none"> • Hükümet ve MEB eğitim önceliklerinin değişmesi ihtimali • Özel sektör ve sanayi kuruluşlarının politikalarında eğitim faaliyetlerine yeterince yer verilmemesi, • AB Projelerine ayrılan fon miktarlarındaki değişkenlik • Yerel yönetimlerin siyasi kaygıları ile eğitim çalışmalarına destek vermedeki çekinceleri • Öğretmenlerin kurumda çalışma süreleri • Mesleki Eğitimi geliştirme kapsamında ortak protokollerde, mevzuattan kaynaklanan zorunluluk ile özel sektörün işleyiş sistemi arasındaki uyumsuzluk • Eğitim faaliyetleri Ar-Ge çalışmalarına bütçe ayıramaması • Yerel maddi destek bulmakta yaşanan güçlükler • Çiftçilik ve tarımla uğraşan yerleşimcilerin fazlalığı, • İş kaygısı nedeniyle velilerin eğitim faaliyetlerine katılım oranlarının düşük olması • Bilimsel, teknolojik temalı çalışmalar için maddi kaynak temininde güçlük yaşanması • Kaynak sağlayıcılarının kurumsal tanıtım ve reklam kaygıları • Mevzuat ve paydaş beklentileri arasında yaşanan uyumsuzluk • Performans Değerlendirme Sisteminin eksikliği, sistemin kriter belirsizliği • Tarım arazilerinin maddi kaygı ile inşaat sektörüne aktarılması • İlçenin aldığı göç oranının, verdiği göç oranından fazla olması • Okul çevresinin genel gelir durumu ve iş kapasitesinin az olması • Bilinçli velilerin az olması • Veli ve öğrencilerin teknolojiye erişimi veya doğru kullanamaması • Sel baskınları ihtimali ve hava sıcaklıklarının yüksek olması

TESPİTLER VE İHTİYAÇLARIN BELİRLENMESİ

Tablo 25 Tespit ve İhtiyaçları Belirlenmesi

DURUM ANALİZİ AŞAMALARI	TESPİTLER/ SORUN ALANLARI	İHTİYAÇLAR/ GELİŞİM ALANLARI
Uygulanmakta Olan Stratejik Planın Değerlendirilmesi	<ul style="list-style-type: none"> Hedeflerin paydaş beklentilerini tam olarak ifade edecek şekilde ihtiyaçları karşılayacak sayıda olmaması İzleme ve değerlendirme çalışmalarında eksiklikler saptanmıştır. 	<ul style="list-style-type: none"> Hedeflerin, stratejik planda yer alan analizlerin tamamı değerlendirilerek, içerik ve sayı bakımından iyi ifade edilmesi İzleme ve değerlendirme için etkin bir sistem kurulması
Mevzuat Analizi	<ul style="list-style-type: none"> Özel sektör kuruluşları, üniversiteler ve yerel kuruluşlar ile iş birliği gerektiren çalışmalarda, kurum ve kuruluşların mevzuat farklılığından kaynaklanan sorunlar 	<ul style="list-style-type: none"> Özel sektör, üniversite ve yerel kuruluşlarla düzenlenen protokollerde mevzuatla birlikte kurumumuzun mevcut durumu ve kuruluş politikalarının birlikte değerlendirilmesi
Üst Politika Belgeleri Analizi*		<ul style="list-style-type: none"> Stratejik Plan Hazırlama, Performans Programı ve Faaliyet Raporu Hazırlama, Stratejik Yönetim Süreci ile ilgili diğer iş ve işlemler
Paydaş Analizi	<ul style="list-style-type: none"> Paydaşların çeşitliliği ve paydaş kitlesinin nicel büyüklüğü, İdarenin sorumluluk veya yetki alanı dışında paydaş beklentilerinin bulunması 	<ul style="list-style-type: none"> Paydaşların idarenin beklentilerinin faaliyet alanlarıyla uyumu sağlanmalı, plan döneminde kurumsal faaliyetler hakkında paydaşlara düzenli bilgilendirme yapılması
İnsan Kaynakları Yetkinlik Analizi	<ul style="list-style-type: none"> Ulaşılabilir imkânlar ve doğal koşullar nedeni ile öğretmenlerin il merkezini veya belirli ilçeleri tercih etmeleri 	<ul style="list-style-type: none"> Atama ve yer değiştirme döneminde daha az tercih edilen ilçelerde öğretmenlere yönelik sosyal/kültürel faaliyetlere, motivasyon çalışmalarına daha fazla önem verilmesi
Kurum Kültürü Analizi	<ul style="list-style-type: none"> Stratejik Yönetim Süreci ile ilgili iş ve işlemleri koordine edecek, nitelikli personel sayısının az olması 	<ul style="list-style-type: none"> Merkezi ve mahalli hizmet içi eğitim faaliyetlerine katılım ile Stratejik Yönetim Süreci iş ve işlemlerini koordine edecek personel sayısının artırılması
Fiziki Kaynak Analizi	<ul style="list-style-type: none"> Kurumumuzda araçların bulunmaması 	<ul style="list-style-type: none"> Kurumumuz bünyesinde yürütülen proje çalışmalarında öğrenci ve öğretmenlerin taşınması için ulaşım aracı tahsis edilmesi için kurumlar arası diyalogun artırılması
Teknoloji ve Bilişim Altyapısı Analizi	<ul style="list-style-type: none"> Yerel düzeyde oluşturulan istatistik sisteminin etkin şekilde kullanılamaması 	<ul style="list-style-type: none"> Yerel istatistik sisteminin etkin şekilde kullanılması için gerekli yasal düzenlemelerin yapılması
Mali Kaynak Analizi	<ul style="list-style-type: none"> Öngörülemeyen nedenlerden dolayı bütçede kesinti ihtimalinin yapılması Ulusal ve uluslararası fonların hibe desteğini kısıtlaması 	<ul style="list-style-type: none"> Harcama planlamalarında mali kaynaklarda meydana gelecek öngörülemeyen değişikliklerin dikkate alınması
PESTLE Analizi	<ul style="list-style-type: none"> Hükümet eğitim politikaları Norm kadro doluluk oranları Sanayi kuruluşlarının faaliyet alanları AB Hibe Fonları Yerel yönetimler Atama ve yer değiştirme iş ve işlemleri Özel sektör ve sanayi kuruluşları ile ilişkiler Ailelerin gelir düzeyi İstihdam oranları Üretim faaliyetleri Ar-Ge çalışmaları ile ilgili kaynak temini Demografik dağılım Sosyal ve kültürel zenginlik Tarihi zenginlik İş alanları Sosyal farklılıklar Parçalanmış aileler Velilerin eğitim faaliyetlerine aktif katılımı Okulumuzun teknolojik yeterliliği Bilimsel ve teknolojik çalışmaların mali boyutu Kaynak sağlayıcılarının kaygıları Mevzuat hükümleri Tarihi, turistik unsurlar İklimsel koşullar Jeolojik yapı Çevresel faktörlerden kaynaklanan farklılıklar Tarım, hayvancılık faaliyetleri İç göç- dış göç oranları Yeraltı ve yerüstü doğal kaynakların kullanımı 	<ul style="list-style-type: none"> Yerel yönetimlerle eğitim faaliyetleri kapsamında iş birliği artırılmalı AB Hibe Fonlarının etkin kullanımı konusunda tedbir alınmalı Kurumsal çalışmalar, mevzuatta yapılabilecek değişikliklere uygun olarak her an güncellenebilir şekilde kurgulanmalı Ar-Ge faaliyetleri için bütçe ayrılmalı Maddi desteği beklenen özel sektör yetkililerinin, eğitim faaliyetlerine katılımı sağlanmalı, tanıtım çalışmaları yapılmalı Öğrenci velilerine maddi yükümlülük getirecek çalışmalardan kaçınılmalı Dikmen Mahallesinin sosyal ve kültürel zenginliklerinin tanıtımı sağlanmalı, etkin kullanımına olanak veren çalışmalar düzenlenmeli Kadınların eğitim çalışmalarına aktif katılımını sağlayacak etkinlikler düzenlenmeli Kaynak taraması yapılarak, mahallemizin sosyal ve kültürel zenginlikleri hakkında yayın hazırlanmalı ve paydaşlarla paylaşılmalı Sosyal içermeli, gelenek-görenekleri yansıtmaya olanak verecek çalışmalara ağırlık verilmeli Parçalanmış ailelere ve çocuklarına yönelik rehberlik ve psikolojik danışma hizmetlerinin türü ve sayısı artırılmalı Bilimsel ve teknolojik proje, sergi, fuar gibi çalışmalara gerek personel gerekse de öğrenci katılımı sağlanmalı Kaynak sağlayıcılarının eğitim içerikli faaliyetlerini tanıtımlarına olanak sağlamalı, bu tanıtımlar yaygınlaştırılmalı Paydaşlara yönelik Müdürlüğümüzün faaliyetleri ve yasal dayanakları hakkında bilgi verici broşür, kitapçık hazırlanmalı Yerel düzeyde Performans Değerlendirme Sistemi geliştirilerek yönetici ve öğretmenlerin mesleki niteliği artırılmalı Kızıltepe İlçesinin çevresel imkânları ve elverişli doğası, eğitim faaliyetlerinde fırsat olarak değerlendirilmeli Doğa temalı çalışmalar düzenlenmeli 5. Sınıf öğrencilerine yönelik uyum haftası etkinlikleri amacına uygun gerçekleştirilmeli Kolluk kuvvetleri ile öğrencilerin güvenliği hakkında etkin çalışmalar düzenlenmeli

* Üst politika belgeleri analizinde Tablo 3'ten yararlanılarak sadece ihtiyaçlar/gelişim alanları sütunu doldurulmuştur.



2024-2028 STRATEJİK PLANI

III. BÖLÜM

GELECEĞE BAKIŞ

GELECEĐE BAKIŐ

GeleceĐe bakıő b6l6m6nde misyon, vizyon ve temel deĐerler; amaçlar, hedefler, performans g6stergeleri ve stratejiler yer almaktadır.

MİSYON, VİZYON VE TEMEL DEĐERLER

Misyonumuz

6Đrencilerimizi; T6rk toplumunun deĐerlerini, ahlakını 6nemseyen 6z6mseyen, sınavlarda baŐarılı olan, yeteneklerine g6re mesleki eĐitime y6nelen, g6revini yapan ve sorumluluk y6klenebilen, kendilerine g6venen, 7aĐdaŐ teknolojileri etkili bi7imde kullanabilen, bilimsel d6Ő6nme, 7alıŐma ve araŐtırma alıŐkanlıĐı kazanmıŐ, bedensel ve ruhsal bakımdan geliŐmiŐ, mensubiyet ve mesuliyet sahibi, insanlar olarak yetiŐtirmek hedefimizdir.

Vizyonumuz

T6rkiye Y6zyılı'nı inŐa edecek, ulusal ve evrensel deĐerleri 6z6mseyecek hayata hazır, mutlu ve 6zg6r bireyler yetiŐtirmek.

Temel DeĐerlerimiz

1. İnsan Hakları ve Demokrasinin Evrensel DeĐerleri
2. 7evreye ve Canlıların YaŐam Hakkına Duyarlılık
3. Analitik ve Bilimsel BakıŐ
4. GiriŐimcilik, Yaratıcılık, Yenilik7ilik
5. K6lt6rel ve Sanatsal Duyarlılık ile Sportif Beceri
6. Meslek EtiĐi ve Mesleki Beceri
7. Erdemlilik
8. Saygınlık, Tarafsızlık, G6venilirlik ve Adalet
9. Katılımcılık, Őeffaflık ve Hesap Verilebilirlik
10. Liyakat

AMAÇ VE HEDEFLERE İLİŞKİN MİMARİ

5018 sayılı Kamu Malî Yönetimi ve Kontrol Kanunu kapsamında 2021 yılında performans esaslı bütçe sisteminden program bazlı performans bütçe sistemine geçildiğinde, kamu idarelerinin stratejik planlarında belirlediği hedeflere ne ölçüde ulaştığını izleyebilmek ve ortaya çıkan sonuçları değerlendirebilmek her zamankinden daha anlamlı bir hâle gelmiştir. Bu anlayışla, okulumuz 3 tematik yapı doğrultusunda amaç ve hedeflerini belirlemiştir.

Tablo 26 Stratejik Amaçlar, Hedefler

AMAÇ 1 (A1)	Öğrencilerin eğitim öğretime etkin katılımlarıyla donanımlı olarak bir üst öğrenime geçişi sağlanacaktır.
Hedef 1.1 (H1.1)	Öğrenme kayıpları, önleyici çalışmalar yapılarak azaltılacaktır.
AMAÇ 2 (A2)	Öğrencilere medeniyetimizin ve insanlığın ortak değerleriyle çağın gereklerine uygun bilgi, beceri, tutum ve davranışlar kazandırılacaktır.
Hedef 2.1 (H2.1)	Öğrencilerin akademik başarılarıyla birlikte tasarım ve girişimcilik yönlerini artırmaya yönelik bütüncül çalışmalar yürütülecektir.
Hedef 2.2 (H2.2)	Öğrencilerin bilimsel, kültürel, sanatsal, sportif ve toplum hizmeti alanlarında ders dışı etkinliklere katılım oranı artırılacaktır.
AMAÇ 3 (A3)	Eğitimin temel ilkeleri doğrultusunda okulun niteliğini arttırmak amacıyla kurumsal kapasite geliştirilecektir.
Hedef 3.1 (H3.1)	Kurum personelinin mesleki gelişimlerinin artırılması sağlanacaktır.
Hedef 3.2 (H3.2)	Temel eğitimde okulların niteliğini arttıracak uygulamalara ve çalışmalara yer verilmesi sağlanacaktır.

Performans Göstergeleri

Tablo 27 Amaç, Hedef, Gösterge ve Stratejilere İlişkin Kartlar

Amaç 1	Öğrencilerin eğitim öğretime etkin katılımlarıyla donanımlı olarak bir üst öğrenime geçişi sağlanacaktır.
Hedef 1.1	Öğrenme kayıpları, önleyici çalışmalar yapılarak azaltılacaktır.

HEDEFE İLİŞKİN GÖSTERGELER									
Sıra	Gösterge	Mevcut (2023)	Hedef (2028)	Sorumlu Birim					
PG 1.1.1	Bir eğitim ve öğretim yılında destekleme ve yetiştirme kurslarına kayıt yaptıran öğrenci oranı (%)	24	100	Okul İdaresi ve Öğretmenler					
PG 1.1.2	20 gün ve üzeri özürsüz devamsızlık yapan öğrenci oranı (%)	23	5	Okul İdaresi, Öğretmenler ve veliler					
PG 1.1.3	20 gün ve üzeri özürlü devamsızlık yapan öğrenci oranı (%)	2	0	Okul İdaresi ve Öğretmenler					
Performans Göstergeleri	Hedef Etkisi*	Başlangıç Değeri**	2024	2025	2026	2027	2028	İzleme Sıklığı	Rapor Sıklığı
PG 1.1.1	30	24	50	65	75	85	100	6 ay	6 ay
PG 1.1.2	40	23	20	16	13	9	5	6 ay	6 ay
PG 1.1.3	30	2	1	1	0	0	0	6 ay	6 ay
Koordinatör Birim	Okul idaresi								
İş birliği Yapılacak Birimler	Rehberlik servisi, alan zümreleri, İlçe MEM, Muhtarlık, yerel yönetimler								
Riskler	1. Öğrencilerin üst eğitim kurumlarını yeterince tanımaması 2. Velilerin sosyo-ekonomik durumları. 3. Öğrencilerin hedeflerinde nitelikli okulların olmaması								
Stratejiler	1. Üst eğitim kurumlarının tanıtımı yapılacaktır. 2. Okul-Aile iletişiminin güçlendirilmesi sağlanacaktır. 3. Okulda düzenlenecek etkinlikler ile okul daha cazip hale getirilecektir.								
Maliyet Tahmini	0								
Tespitler	Eğitime erişimle ilgili problemler iletişimin koordinesinde yaşanan aksaklıklardan meydana gelmektedir.								
İhtiyaçlar	Velilerin ve yerel kaynakların işbirliğine ihtiyaç vardır.								

Amaç 2	Öğrencilere medeniyetimizin ve insanlığın ortak değerleriyle çağın gereklerine uygun bilgi, beceri, tutum ve davranışlar kazandırılacaktır.								
Hedef 2.1	Öğrencilerin akademik başarılarıyla birlikte tasarım ve girişimcilik yönlerini artırmaya yönelik bütüncül çalışmalar yürütülecektir.								
HEDEFE İLİŞKİN GÖSTERGELER									
Sıra	Gösterge	Mevcut (2023)	Hedef (2028)	Sorumlu Birim					
PG 2.1.1	Matematik dersi yılsonu puanı ortalaması	59,98	70	Okul İdaresi ve Öğretmenler					
PG 2.1.2	Türkçe dersi yılsonu puanı ortalaması	73,76	85	Okul İdaresi ve Öğretmenler					
PG 2.1.3	Fen Bilimleri dersi yılsonu puanı ortalaması	60,45	70	Okul İdaresi ve Öğretmenler					
PG 2.1.4	Sosyal Bilimler dersi yılsonu puanı ortalaması	61,65	70	Okul İdaresi ve Öğretmenler					
PG 2.1.5	Yabancı Dil dersi yılsonu puanı ortalaması	62,38	70	Okul İdaresi ve Öğretmenler					
PG 2.1.6	Öğrenci başına okunan kitap sayısı	2	12	Okul İdaresi ve Öğretmenler					
Performans Göstergeleri	Hedefe Etkisi*	Başlangıç Değeri**	2024	2025	2026	2027	2028	İzleme Sıklığı	Rapor Sıklığı
PG 2.1.1	15	59,98	63	65	67	69	70	6 Ay	6 Ay
PG 2.1.2	15	73,76	75	78	81	83	85	6 Ay	6 Ay
PG 2.1.3	15	60,45	62	64	66	68	70	6 Ay	6 Ay
PG 2.1.4	15	61,30	62	64	66	68	70	6 Ay	6 Ay
PG 2.1.5	15	62,38	64	66	67	68	70	6 Ay	6 Ay
PG 2.1.6	25	2	4	6	8	10	12	6 Ay	6 Ay
Koordinatör Birim	Okul İdaresi								
İş birliği Yapılacak Birimler	Alan zümreleri, veliler, İlçe MEM								
Riskler	1. Öğrencilerin önyargıları 2. Velilerin ilgisizliği 3. Müfredatın yoğunluğu								
Stratejiler	1. Öğrenci koçluğu çalışmaları yapılacaktır. 2. Derslerin ilgi çekici hale gelmesi için farklı yöntem ve teknikler kullanılacaktır.								
Maliyet Tahmini	15.000,00 TL								
Tespitler	Velilerin öğrencilerin geleceği ile ilgili kaygılarının olmaması, akademik başarının ikinci planda olması öğrencilerin güdülenmesini engellemektedir.								
İhtiyaçlar	Okulun kütüphanesinin zenginleştirilmesi için daha çok kitap ve dijital kaynağa ihtiyaç vardır.								

Amaç 2	Öğrencilere medeniyetimizin ve insanlığın ortak değerleriyle çağın gereklerine uygun bilgi, beceri, tutum ve davranışlar kazandırılacaktır.								
Hedef 2.2	Öğrencilerin bilimsel, kültürel, sanatsal, sportif ve toplum hizmeti alanlarında ders dışı etkinliklere katılım oranı artırılabacaktır.								
HEDEFE İLİŞKİN GÖSTERGELER									
Sıra	Gösterge	Mevcut (2023)	Hedef (2028)	Sorumlu Birim					
PG 2.2.1	Okulun katılım sağladığı ulusal ve uluslararası proje sayısı	2	7	Okul İdaresi ve Öğretmenler					
PG 2.2.2	Bir eğitim ve öğretim yılında yerel, ulusal ve uluslararası proje, yarışma vb. etkinliklere katılan öğrenci oranı (%)	7,50	25	Okul İdaresi ve Öğretmenler					
Performans Göstergeleri	Hedefe Etkisi*	Başlangıç Değeri**	2024	2025	2026	2027	2028	İzleme Sıklığı	Rapor Sıklığı
PG 2.1.1	50	2	3	4	5	6	7	1 Yıl	1 Yıl
PG 2.1.2	50	7,50	10	14	18	22	25	1 Yıl	1 Yıl
Koordinatör Birim	Okul İdaresi								
İş birliği Yapılacak Birimler	Rehberlik servisi, alan zümreleri, İlçe MEM								
Riskler	<ol style="list-style-type: none"> Okulun proje üretmek için materyal yetersizliği. Öğrencilerin ilgilerinin olmaması. Ulusal ve Uluslararası projelerde katılımın yoğun olması nedeniyle rekabet zorluğu. 								
Stratejiler	<ol style="list-style-type: none"> Ödenek talep edilerek proje üretimi için malzeme alınacaktır. Öğrencileri düzenlenen ulusal ve uluslararası projelere izleyici olarak götürerek ufuklarının genişlemesi sağlanacaktır. Öğretmenlere bilgilendirme eğitimleri düzenlenecektir. 								
Maliyet Tahmini	100.000,00 TL								
Tespitler	Ulusal ve uluslararası projelere öğrenci ve öğretmenlerin önyargılı yaklaşması, proje üretiminde yaratıcılığı etkilemektedir.								
İhtiyaçlar	Öğrenci ve öğretmenlerin istek ve motivasyonlarının yüksek olması ihtiyacıdır.								

Amaç 3	Eğitimin temel ilkeleri doğrultusunda okulun niteliğini arttırmak amacıyla kurumsal kapasite geliştirilecektir.								
Hedef 3.1	Kurum personelinin mesleki gelişimlerinin artırılması sağlanacaktır.								
HEDEFE İLİŞKİN GÖSTERGELER									
Sıra	Gösterge	Mevcut (2023)	Hedef (2028)	Sorumlu Birim					
PG 3.1.1	Eğitim alan yardımcı personel sayısı	0	1	Okul İdaresi ve Öğretmenler					
PG 3.1.2	Ulusal ve uluslararası projelere katılım sağlayan öğretmen sayısı	6	15	Okul İdaresi ve Öğretmenler					
PG 3.1.3	Öğretmenlere yönelik düzenlenen eğitim sayısı	4	10	Okul İdaresi ve Öğretmenler					
PG 3.1.4	Yöneticilere yönelik düzenlenen eğitim sayısı	0	5	Okul İdaresi ve Öğretmenler					
PG 3.1.5	Yüksek lisans eğitimini sürdüren/ tamamlayan öğretmen ve yönetici sayısı	4	10	Okul İdaresi ve Öğretmenler					
Performans Göstergeleri	Hedefe Etkisi*	Başlangıç Değeri**	2024	2025	2026	2027	2028	İzleme Sıklığı	Rapor Sıklığı
PG 3.1.1	20	0	1	1	1	1	1	1 Yıl	1 Yıl
PG 3.1.2	20	6	8	10	12	14	15	1 Yıl	1 Yıl
PG 3.1.3	20	4	5	6	7	8	10	1 Yıl	1 Yıl
PG 3.1.4	20	0	1	2	3	4	5	1 Yıl	1 Yıl
PG 3.1.5	20	4	5	7	8	9	10	1 Yıl	1 Yıl
Koordinatör Birim	Okul İdaresi								
İş birliği Yapılacak Birimler	İlçe MEM								
Riskler	<ol style="list-style-type: none"> Öğretmenlerin eğitimlere katılması için yeterli zaman olmaması. Kadrolu yardımcı personelin az olması Ulusal ve uluslararası projeler hakkında öğretmenlerin yeterli bilgi sahibi olmaması. 								
Stratejiler	<ol style="list-style-type: none"> İlçe MEM, diğer kurum ve kuruluşlarla yapılan iş birlikleri kapsamında yardımcı personelin görev alanı ile ilgili iş başı eğitim almaları sağlanacaktır. Okul öğretmenlerinin alanlarında mesleki gelişimlerini ve öğretmenlik yeterliklerini geliştirmek için okulda eğitimler düzenlenecektir. Öğretmenlere ulusal ve uluslararası projelerle ilgili eğitimler düzenlenecektir. 								
Maliyet Tahmini	25.000,00 TL								
Tespitler	Düzenlenen mesleki eğitimlere etkili ve verimli şekilde katılan öğretmenlerin verimliliği daha da yüksek olmaktadır.								
İhtiyaçlar	Öğretmenlerin istekli ve ilgili olması ihtiyacı vardır.								

Amaç 3	Eğitimin temel ilkeleri doğrultusunda okulun niteliğini arttırmak amacıyla kurumsal kapasite geliştirilecektir.								
Hedef 3.2	Temel eğitimde okulların niteliğini arttıracak uygulamalara ve çalışmalara yer verilmesi sağlanacaktır.								
HEDEFE İLİŞKİN GÖSTERGELER									
Sıra	Gösterge	Mevcut (2023)	Hedef (2028)	Sorumlu Birim					
PG 3.2.1	Kodlama Eğitimi Alan Öğrenci Sayısı	60	300	Okul İdaresi ve Öğretmenler					
PG 3.2.2	STEM Eğitimi Uygulayan Öğretmen Sayısı	0	5	Okul İdaresi ve Öğretmenler					
PG 3.2.3	Robotik Alanında düzenlenen ulusal ve uluslararası yarışmalara katılım sayısı	0	5	Okul İdaresi ve Öğretmenler					
PG 3.2.4	Mesleki ve Teknik Eğitime yönlendirilen öğrenci oranı (%)	20	50	Okul İdaresi ve Öğretmenler					
PG 3.2.5	Velilere yönelik düzenlenen dijital okur-yazarlık eğitimi sayısı	0	5	Okul İdaresi ve Öğretmenler					
PG 3.2.6	Okulda teknolojik olarak iyileştirilen mekân sayısı	1	6	Okul İdaresi ve Öğretmenler					
Performans Göstergeleri	Hedef Etkisi*	Başlangıç Değeri**	2024	2025	2026	2027	2028	İzleme Sıklığı	Rapor Sıklığı
PG 3.2.1	35	60	10	150	200	250	300	6 Ay	6 Ay
PG 3.2.2	25	0	1	2	3	4	5	6 Ay	6 Ay
PG 3.2.3	10	0	1	2	3	4	5	6 Ay	6 Ay
PG 3.2.4	10	20	26	32	38	44	50	6 Ay	6 Ay
PG 3.2.5	10	0	1	2	3	4	5	6 Ay	6 Ay
PG 3.2.6	10	1	2	3	4	5	6	6 Ay	6 Ay
Koordinatör Birim	Okul İdaresi								
İş birliği Yapılacak Birimler	Rehberlik Servisi, Zümre Öğretmenler Kurulları, İlçe MEM, Halk Eğitimi Merkezi, STK'ler.								
Riskler	<ol style="list-style-type: none"> 1. Veli ve öğrencilerin teknolojiyi tamamen zararlı olarak görmeleri. 2. Velilerin sosyo-ekonomik durumları 3. Öğretmenlerin teknolojik gelişmeleri takip etmekteki isteksizlikleri. 								
Stratejiler	<ol style="list-style-type: none"> 1. Halk Eğitimi Merkezi ile işbirliği yapılarak okulda öğrencilere yönelik kodlama kursları açılacaktır. 2. Öğretmenlerin düzenlenecek STEM eğitimlerine katılımı sağlanacaktır. 3. Okulda STEM Atölyesi, Kodlama Sınıfı, Z Kütüphane, BT Sınıfı Kurulacaktır. 								
Maliyet Tahmini	500.000,00 TL								
Tespitler	STEM ve Kodlama eğitimi içinde bulunduğumuz çağın yeterliklerini sağlayabilmek için vazgeçilmezdir.								
İhtiyaçlar	STEM, Kodlama ve BT sınıfları için malzeme ihtiyacı bulunmaktadır.								



2024-2028 STRATEJİK PLANI

IV. BÖLÜM

MALİYETLENDİRME

MALİYETLENDİRME

Dikmen Ortaokulu Müdürlüğü 2024-2028 Stratejik Planı'nın maliyetlendirilmesi sürecindeki temel gaye; stratejik amaç, hedef ve stratejilerin gerektirdiği maliyetlerin ortaya konulması suretiyle politika tercihlerinin ve karar alma sürecinin rasyonelleştirilmesine katkıda bulunmaktır. Bu sayede stratejik plan ile bütçe arasındaki bağlantı güçlendirilecek ve harcamaların önceliklendirilme süreci iyileştirilecektir.

Bu temel gayeden hareketle planın tahmini maliyetlendirilmesi şu şekilde yapılmıştır:

- Hedeflere ilişkin stratejiler durum analizi çalışmaları sonuçları ve ilgili paydaşların katılımlarıyla tespit edilmiştir.
- Hesaplamalar yapılırken Bakanlık stratejik planı Maliyetlendirme bölümünde yer alan artış oranları dikkate alınmıştır.
- Stratejilere ilişkin tahmini maliyetler belirlenirken buradan hareketle hedef maliyetleri de belirlenmiştir.
- Hedef maliyetlerinden yola çıkılarak amaç maliyetleri ortaya çıkarılmış ve amaç maliyetlerinden de stratejik plan maliyeti belirlenmiştir.

Müdürlüğümüz stratejik planında üç amaç ve beş hedef bulunmaktadır. Söz konusu amaç ve hedeflere ilişkin beş yıllık tahmini bütçe dağılımları Tablo 28'de gösterilmiştir.

Tablo 28 Tahmini Maliyet Tablosu

	2024	2025	2026	2027	2028	Toplam Maliyet
Amaç 1	0	0	0	0	0	0 TL
Hedef 1.1	0	0	0	0	0	0 TL
Amaç 2	23.000	23.000	23.000	23.000	23.000	115.000,00 TL
Hedef 2.1	3.000	3.000	3.000	3.000	3.000	15.000,00 TL
Hedef 2.2	20.000	20.000	20.000	20.000	20.000	100.000,00 TL
Amaç 3	105.000	105.000	105.000	105.000	105.000	525.000,00 TL
Hedef 3.1	5.000	5.000	5.000	5.000	5.000	25.000,00 TL
Hedef 3.2	100.000	100.000	100.000	100.000	100.000	500.000,00 TL
Genel Yönetim Giderleri	0,00	0,00	0,00	0,00	0,00	0,00 TL
TOPLAM	128.000	128.000	128.000	128.000	128.000	640.000,00 TL



2024-2028 STRATEJİK PLANI

V. BÖLÜM

İZLEME VE DEĞERLENDİRME

İZLEME VE DEĞERLENDİRME

Müdürlüğümüzün 2024-2028 Stratejik Planı İzleme ve Değerlendirme sürecini ifade eden İzleme ve Değerlendirme Modeli hazırlanmıştır. Müdürlüğümüzün Stratejik Plan İzleme-Değerlendirme çalışmaları eğitim-öğretim yılı çalışma takvimi de dikkate alınarak 6 aylık ve 1 yıllık sürelerde gerçekleştirilecektir. 6 aylık sürelerde Üst Yöneticiye rapor hazırlanacak ve değerlendirme toplantısı düzenlenecektir. İzleme-değerlendirme raporu, istenildiğinde Stratejik Geliştirme Başkanlığına gönderilecektir. Ayrıca ilimizin Mülki İdari Amirine sunulacaktır. 1 yıllık izleme-değerlendirme çalışmaları, Stratejik Planımızda yer alan hedeflerin yıllık düzeyde ifade edildiği Performans Programı ve yılsonunda gerçekleşme düzeylerinin belirlendiği Faaliyet Raporu hazırlanarak yapılacaktır. Performans Programı ve Faaliyet Raporu Üst Yöneticinin değerlendirmesinin akabinde Strateji Geliştirme Başkanlığına ve Mülki İdari Amire sunulacaktır. Yıllık izlemelerle ilgili değerlendirme toplantıları düzenlenecektir.



Şekil 4 İzleme ve Değerlendirme Süreci



2024-2028 STRATEJİK PLANI

VI. BÖLÜM

EKLER

EKLER

Ek1: İzleme ve Değerlendirme Şablonu

2024-2025 Eğitim Öğretim Yılı Stratejik Plan İzleme ve Değerlendirme Tablosu					
A1					
H1.1					
Hedef 1.1 Performansı					
Sorumlu Birim					
Performans Göstergesi	Hedefe Etkisi (%)	Plan Dönemi Başlangıç Değeri *(A)	İzleme Dönemindeki Yıl Sonu Hedeflenen Değer (B)	İzleme Dönemindeki Gerçekleşme Değeri (C)	Performans (%) (C-A)/(B-A)
PG 1.1.1 Her dönem sınıf velilerine yönelik düzenlenen etkinlik sayısı					
PG 1.1.2 En az bir aile eğitimi alan veli oranı (yüzde)					
Hedefe İlişkin Değerlendirmeler					
2024-2025 eğitim öğretim yılında PG 1.1.1 için performansın %100 oranında gerçekleştiği görülmektedir. 2024-2025 eğitim öğretim yılında PG 1.1.2 için performansı %70 oranında gerçekleştiği göz önünde bulundurularak ailelerin eğitim faaliyetlerine katılımının artırılması için sınıf rehber öğretmenleri aracılığıyla telefon görüşmeleri yapılması planlanmıştır.					

* 2024-2028 dönemini kapsayan stratejik plan için 2023 yılsonu değeridir.

**Her yılın ilk altı ayında, ilgili hedefe ait performans göstergelerinin performans düzeyi dikkate alınarak izlemenin yapıldığı yılın sonu itibarıyla hedeflenen değere ulaşıp ulaşılamayacağını analizi yapılır. Hedeflene değere ulaşılmasını engelleyecek hususlar ve riskler varsa değerlendirilir. Hedeflenen değere ulaşılmasını sağlayacak temel tedbirler kısaca yer verilir.

*PG 1.1.1'in performansının hedefe etkisinin çarpımı ile PG 1.1.2'nin performansının hedefe etkisinin çarpımları sonucunun toplanmasıyla elde edilir.

$$(%100 \times \%60) + (%70 \times \%40) = \%60 + \%28 = \%88$$

Ek-2 Paydaş Anketleri

Aşağıda verilen anketler, okul/kurumlara örnek olması bakımından rehberine eklenmiştir. Anket içerikleri, okul/kurum türüne ve yapısına göre değişiklik göstermelidir.

Sevgili Öğrencimiz;

- Bu anketin amacı, okul hakkındaki görüşlerini toplamaktır.
- Bu anket, kimlik bilgileri girilmeden yapılmalıdır.
- Okul hakkında görüşlerini yansıtan kutuya “X” işareti koyarak neler düşündüğünü öğrenmemize yardımcı olabilirsin.
- Anketimize katıldığın için teşekkür ederiz.

NO	ORTAOKUL ÖĞRENCİLERİ İÇİN KONU BAŞLIKLARI	Kesinlikle	Katılıyorum	Kararsızım	Kesinlikle Katılmıyorum	Katılmıyorum
01-	Okulda kendimi güvende hissediyorum.	()	()	()	()	()
02-	Okul temiz ve hijyeniktir.	()	()	()	()	()
03-	Okulun fiziki koşullarını yeterlidir.	()	()	()	()	()
04-	Okul, yeni kabul edilen çocuklara uygun desteği sağlar.	()	()	()	()	()
05-	Farklı kültürlerden gelen öğrencilerin bu okulda memnuniyetle karşılanacağını düşünüyorum.	()	()	()	()	()
06-	Öğretmenlerime ihtiyaç duyduğumda kolaylıkla görüşebilirim.	()	()	()	()	()
07-	Okul müdürüne ihtiyaç duyduğumda kolaylıkla görüşebilirim.	()	()	()	()	()
08-	Okul rehberlik servisinden ihtiyaçlarım doğrultusunda faydalanabiliyorum.	()	()	()	()	()
09-	Okul kişisel hedefler belirlememde ve bu hedeflere ulaşmamda yeterli rehberlik ediyor.	()	()	()	()	()
10-	Okulumda yer almam için birçok fırsat var.	()	()	()	()	()
11-	Okul bana yeterli ders dışı etkinlik olanakları sunuyor.	()	()	()	()	()
12-	Okul kulüpleri amacına uygun şekilde gelişimime katkı sağlıyor.	()	()	()	()	()
13-	Öğretmenlerim sınıfta adil kurallara sahipler ve tarafsızlar.	()	()	()	()	()
14-	Öğretmenlerim beni daha iyi performans göstermem için teşvik ediyor.	()	()	()	()	()
15-	Öğretmenlerim derslerin işlenişinde farklı ve ilgi çekici yöntemler kullanır.	()	()	()	()	()
16-	Sınav ve ödevlerin beni değerlendirmek için adil ve yeterli olduğunu düşünüyorum.	()	()	()	()	()
17-	Okulda düzenlenen sanatsal ve kültürel faaliyetler yeterlidir.	()	()	()	()	()
18-	Okulda öğrencilerin görüşleri dikkate alınır.	()	()	()	()	()
19-	Okul kantininde yeterli ve sağlıklı yiyecekler var.	()	()	()	()	()
20-	DYK'leri yeterli buluyorum.	()	()	()	()	()

Kıymetli Öğretmenimiz;

- Bu anketin amacı, okul/kurum çalışmaları hakkındaki görüşlerinizi almaktır.
- Bu ankette kimlik bilgileri yer almaz.
- Lütfen okul hakkındaki görüşlerinizi en iyi yansıtan kutuya "X" işareti koyarak belirtiniz.

Anketimize katıldığınız için teşekkür ederiz.

NO	ÖĞRETMENLER İÇİN KONU BAŞLIKLARI					
		Kesinlikle Katılıyorum	Katılıyorum	Kararsızım	Kesinlikle Katılmıyorum	Katılmıyorum
01-	Okulun misyonu ve vizyonunu tam olarak anlıyorum.	()	()	()	()	()
02-	Okulda eğitim ve yönetim kalitesi sürekli olarak geliyor.	()	()	()	()	()
03-	Okul temiz ve hijyeniktir.	()	()	()	()	()
04-	Okul, öğrencilerin ve personelin güvenliğini sağlamak için uygun güvenlik önlemleri alır.	()	()	()	()	()
05-	Okul, yeni kabul edilen öğrencilere uygun desteği sağlar.	()	()	()	()	()
06-	Okulumuz mesleki yeterliliğimi geliştirmek için eğitim fırsatları sunuyor.	()	()	()	()	()
07-	Okul yönetimlerimiz öğretmenleri etkin bir şekilde yönlendirir.	()	()	()	()	()
08-	Okulumuz, öğrencilerin öğrenme ilgisini uyandıracak bir öğrenme ortamı oluşturmuştur.	()	()	()	()	()
09-	Etkili bir öğretmen olmak için ihtiyaç duyduğum kaynaklara erişimim var.	()	()	()	()	()
10-	Bana sunulan kaynakları kullanmak için gerekli eğitime sahibim.	()	()	()	()	()
11-	Okulumuzun, farklı ihtiyaçları olan öğrencileri desteklemek için etkin bir politikası vardır.	()	()	()	()	()
12-	Okulumuz müfredat uygulamasını etkin bir şekilde izler.	()	()	()	()	()
13-	Okulumuz, velilere uygun etkinlikler düzenlemektedir.	()	()	()	()	()
14-	Diğer öğretmenlerle iş birliği yaparım.	()	()	()	()	()
15-	Okul personeli arasında dostane bir ilişki sürdürülür.	()	()	()	()	()
16-	Takım ruhumuz ve moralimiz yüksek.	()	()	()	()	()
17-	Okulumuza aidiyet hissediyorum.	()	()	()	()	()

Kıymetli Velimiz;

- Bu anketin amacı, okul/kurum çalışmalarındaki görüşleriniz almaktır.
- Bu ankette kimlik bilgileri yer almaz.
- Lütfen okul/kurum hakkındaki görüşlerinizi en iyi yansıtan kutuya "X" işareti koyarak belirtiniz.

Anketimize katıldığınız için teşekkür ederiz.

NO	VELİLER İÇİN KONU BAŞLIKLARI	Kesinlikle	Katılıyorum	Kararsızım	Kesinlikle	Katılmıyorum
		Katılıyorum	Katılıyorum	Katılıyorum	Katılmıyorum	Katılmıyorum
01-	Okulun misyonu ve vizyonunu tam olarak anlıyorum.	()	()	()	()	()
02-	Okulda eğitim ve yönetim kalitesi sürekli olarak gelişiyor.	()	()	()	()	()
03-	Okul temiz ve hijyeniktir.	()	()	()	()	()
04-	Okul, öğrencilerin ve personelin güvenliğini sağlamak için uygun güvenlik önlemleri alır.	()	()	()	()	()
05-	Okul, yeni kabul edilen öğrencilere uygun desteği sağlar.	()	()	()	()	()
06-	Okul, çocuğumun okumaya olan ilgisini geliştirmesine yardımcı olabilir.	()	()	()	()	()
07-	Okul çocuğumun öğrenme ilgisini güçlendiriyor.	()	()	()	()	()
08-	Okul çocuğumun ahlaki gelişimini teşvik edebilir.	()	()	()	()	()
09-	Okulda kullanılan değerlendirme yöntemleri çocuğumun gelişimini tüm yönleriyle anlamama yardımcı oluyor.	()	()	()	()	()
10-	Okul, çocuğumun öğrenme performansı ve gelişimi hakkında beni iyi bilgilendiriyor.	()	()	()	()	()
11-	Okul çocuğuma duygusal rahatsızlık ve öğrenme güçlükleri ile karşılaştığında yeterli desteği ve rehberlik sağlar.	()	()	()	()	()
12-	Öğretmenlerin benimle iletişim kurma yöntemlerinden memnunum.	()	()	()	()	()
13-	Herhangi bir problem durumunda müdür endişelerime cevap veriyor.	()	()	()	()	()
14-	Okulda, velilerin ihtiyaçlarına uygun eğitim faaliyetleri düzenlenir.	()	()	()	()	()
15-	Okul, çocukların gelişimini desteklemek için velilerle iyi bir ilişki kurar.	()	()	()	()	()
16-	Okul, aktif veli katılımını teşvik eder.	()	()	()	()	()
17-	Okulun veli etkinliklerine aktif olarak katılırım.	()	()	()	()	()
18-	Bir veli olarak okula aidiyet hissediyorum.	()	()	()	()	()
19-	Çocuğumun ev ödevlerini tamamlamasını sağlarım.	()	()	()	()	()
20-	Çocuğumu okumaya teşvik ederim.	()	()	()	()	()
21-	Çocuğumun her gün okula gitmesini sağlarım.	()	()	()	()	()
22-	Çocuğumun eğitiminde aktif bir ortağım.	()	()	()	()	()

T.C.
KIZILTEPE KAYMAKAMLIđI
İlçe Milli Eğitim Müdürlüğü
Dikmen Ortaokulu

5018 sayılı Kamu Mali Yönetimi ve Kontrol Kanunu gereğince On İkinci Kalkınma Planı ve diğer üst politika belgeleri esas alınarak müdürlüğümüzce benimsenen temel politika, öncelik ve ilkeler çerçevesinde müdürlüğümüz paydaşlarının katkılarıyla katılımcı yöntemlerle hazırlanan Dikmen Ortaokulu Müdürlüğü 2024- 2028 Stratejik Planı tarafımızca uygun görülmüştür.

Dikmen Ortaokulu Müdürlüğü Stratejik Plan Geliştirme Kurulu			
Sıra No	Adı Soyadı	Ünvanı	İmza
1	İsmail BOZDAĞ	Okul Müdürü	
2	Yılmaz EROL	Müdür Yardımcısı	
3	Cidem BİNGÜL	Sosyal Bilgiler Öğretmeni	
4	Mehmet Sait Kaymaz	V.H.K.İ. Memur	